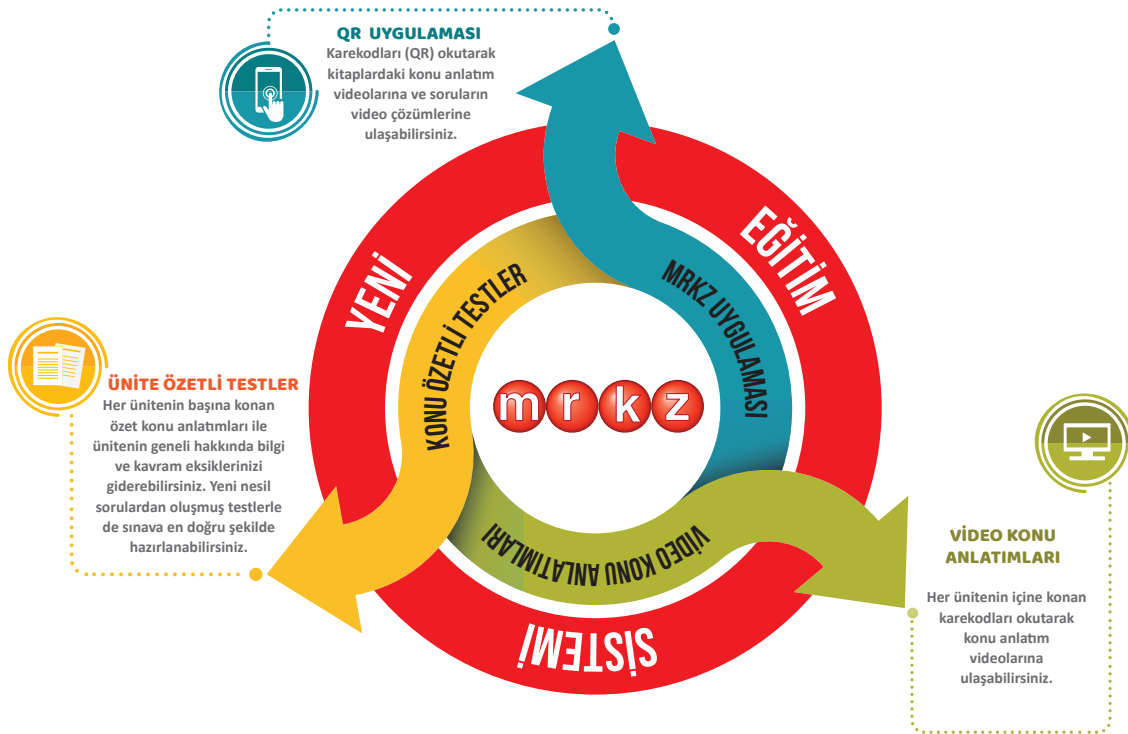




İDEALİNİZDEKİ ÜNİVERSİTE İÇİN PLANLANMIŞ EN İYİ YOL



Analitik Serisi Soru Bankaları, zorluk derecesine göre sıralanmış testlerden oluşmaktadır. Soruların % 15'si kolay, % 65'i orta, % 20'i zorluk derecesi yüksek sorulardan oluşmaktadır. Ünitelerdeki soru adetleri ve kazanım sayıları ÖSYM'nin soru yönelimleri ile TYT ve AYT'deki soru yoğunluğu esas alınarak belirlenmiştir. Sorular; bilgi, kavrama, uygulama ve analiz düzeylerinde hazırlanmıştır. Ünitelerin son testlerindeki soruların ayırt ediciliği yüksektir. Ünite ile ilgili akıl yürütme ve üst düzey düşünme becerilerini ölçen çoktan seçmeli ve etkinlik tarzı sorularla etkili ve kalıcı öğrenmenin gerçekleşmesi amaçlanmıştır.

Bu kitabın tüm hakları yayınevine aittir.

Yayınevinin izni olmaksızın, kitabın tümünün veya bir kısmının elektronik, mekanik, fotokopi veya başka yollarla basımı, çoğaltılması ve dağıtımını yapılamaz. Kitaba ait metinler, şemalar, tablolar kaynak göstererek de olsa kullanılamaz. Kitabın hazırlanış yöntemi taklit edilemez.

YAYIN KOORDİNATÖRÜ

Sedat ÇALIŞKAN

YAZAR

Meryem EŞSİZ

DİZGİ - GRAFİK

Mümine TORUN

BASKI

ERTEM BASIM Ltd. Sti./ANKARA
Tel: (0312) 640 16 23 Faks: (0312) 640 16 24
Sertika No: 48083

ISBN

978-605-7952-00-4

İLETİŞİM

Ostim Mahallesi 1207. Sokak No: 3/C-D
Ostim / ANKARA
Tel: (0312) 395 13 36 - 386 00 26
GSM: (0549) 814 44 40

ÖN SÖZ

Merhaba Değerli Arkadaşlar,

Ortaöğretim Felsefe Grubu Müfredatı (AYT) dikkate alınarak hazırlanan bu soru bankası; psikoloji, sosyoloji ve mantık bölümlerinden oluşuyor.

Birinci kitabımız olan AYT konu anlatımından çalıştığınız üniteleri pekiştirmek için yapmanız gereken; ikinci kitabımız olan soru bankasından öğrendiğiniz ünitelerle ilgili testleri çözmenizdir.

Bu şekilde hem öğrendiklerinizi pekiştirmiş hem de yapamadığınız sorulardan yola çıkarak eksiklerinizi tespit etmiş olursunuz. Bu konuda çözümlerden yararlansanız da yapamadığınız sorularda önce üniteye geri dönüp eksiklerinizi ünitenin gerekli kısımlarını tekrar gözden geçirerek tamamlamanız sonra tekrar soruyu çözmeniz tavsiyemizdir.

AYT de başarılı olmak adına, hem değişik soru tiplerini görmek hem de ünitelerde eksikliğinizin kalmadığına ikna olabilmek için olabildiğince çok soru çözmeniz gerektiğini de unutmayınız.

Kitabımız ile ilgili tüm soru ve önerilerinizi "info@mrkz.com.tr" adresi ile "MRKZ Merkez Yayınları" facebook, "@merkezyayincilik" instagram sayfalarından bize doğrudan iletebilirsiniz.

Çalışmalarınızda başarılar dilerim. Umarım bu kitaptan en üst seviyede yararlanırsınız.

Meryem EŞSİZ

İÇİNDEKİLER

ÖN SÖZ	3
İÇİNDEKİLER	4
PSİKOLOJİ	
ÜNİTE 1: PSİKOLOJİ BİLİMİNİ TANIYALIM	5
ÜNİTE 2: PSİKOLOJİNİN TEMEL SÜREÇLERİ	17
ÜNİTE 3: ÖĞRENME – DÜŞÜNME – BELLEK	38
ÜNİTE 4: RUH SAĞLIĞININ TEMELLERİ	59
SOSYOLOJİ	
ÜNİTE 1: SOSYOLOJİYE GİRİŞ	71
ÜNİTE 2: BİREY VE TOPLUM	82
ÜNİTE 3: TOPLUMSAL YAPI	94
ÜNİTE 4: TOPLUMSAL DEĞİŞME VE GELİŞME	102
ÜNİTE 5: TOPLUM VE KÜLTÜR	112
ÜNİTE 6: TOPLUMSAL KURUMLAR	122
MANTIK	
ÜNİTE 1: MANTIĞA GİRİŞ	139
ÜNİTE 2: KLASİK MANTIK	147
ÜNİTE 3: MANTIK VE DİL	167
ÜNİTE 4: MODERN MANTIK	171



ÜNİTENİN ÖZETİ

PSIKOLOJİNİN KONUSU, TANIMI

Psikoloji organizmanın, gözlenebilir ve ölçülebilir davranışlarının bilimsel olarak incelenmesidir.

Tanımda geçen;

Organizma: Biyolojik gelişimini tamamlamış, uyarıcılara tepki verebilen canlı varlıktır.

Davranış: İç ya da dış etkilere karşı organizmanın verdiği tepkilerdir.

Bilim: Belirli bir alanda bilimsel yöntemlerle yapılan çalışmalar sonucu elde edilen organize bilgiler kümesi, düzenli bilgiler elde etme sürecidir.

BİLİMSEL PSIKOLOJİNİN KURULMASI

Wilhelm Wundt'un 1879'da Leipzig Üniversitesi'nde ilk deneysel psikoloji laboratuvarını kurması, psikolojinin bilimsel bir ders konusu olarak tanınmasını ve daha önceleri keşfedilmemiş araştırma alanlarında yeni bir çığır açmasını sağlamıştır. Kurduğu bu bilim dalını, Wundt "Yeni Psikoloji" olarak adlandırmış, böylece, bilimsel psikolojiyi daha önce felsefenin içinde yer alan psikolojiden ayırmıştır. Psikoloji olgunlaşma sürecinde; insan gelişimini ve davranışını açıklamaya yönelik değişik teorilerle çeşitli bölümlere ayrılmıştır.

EKOLLER

EKOL: Bilim, sanat, edebiyat ve felsefe gibi alanlarda belli bir konuda ortak bakış açısına sahip, aynı konuyu işleyen, aynı yöntemi kullanan ve aynı amacı paylaşan insanların oluşturduğu birliğe denir.

Strüktüralizm (Yapısalcı Ekol): İnsan davranışlarının anlaşılmasının önkoşulu, insanın düşünme ve anlama yeteneğinin kavranmasıdır. Bilişsel süreçlerin deneysel olarak incelenmesini sağlamışlardır. **Temsilcileri:** Wilhelm Wundt, Edward Titchener

Bihevörizm (Klasik Davranışçı Ekol): İnsana; uygun uyarıcı, uygun çevre, uygun eğitim verilirse istenilen davranış ortaya çıkar. Bundan dolayı bunlara U (uyarıcı) – T (tepki) psikologları denmiştir. **Temsilcileri:** John Watson, İvan Pavlov, Frederic Skinner, Edward Thorndike

Fonksiyonalizm (İşlevselci Ekol): Davranış ve zihinsel süreçler, kişinin değişen çevre koşullarına uyumunu sağlar. Psikoloji de, ulaştığı bulgular ile bu uyum sürecine yarar sağlamalıdır. İşlevselciler, psikolojinin günlük yaşama uygulanmasını sağlamışlardır. **Temsilcileri:** W. James, J. Dewey

Psikanalizm (Psikodinamik, Derinlik, Bilişçaltı, Psikoanalitik Ekol): İnsan davranışları sadece bilinçli süreçlerle açıklanamaz. İnsanın davranışlarını anlamak için bilişçaltını çözümlenmek gerekir. **Temsilcileri:** S. Freud, A. Adler, J.G. Jung

Gestalt (Bütünlük Ekolü): Davranışlar ancak bir bütün olarak incelendiğinde doğru olarak anlaşılabilir. Örneğin; sadece gözlemlenebilen davranışları ya da sadece bilinçaltını inceleyerek davranışların nedenini bulamayız. Algı ve öğrenme alanında önemli çalışmalar yapmışlardır. Eğitimde tüm dengelim metodunun kullanılmasını sağlamışlardır. **Temsilcileri:** Wertheimer, Koffka, Köhler

PSIKOLOJİNİN AMAÇ VE ÖLÇÜTLERİ

Psikolojinin Amaçları

1- Betimleme, 2- Açıklama, 3- Yordama (Tahmin etme), 4. Kontrol

Ölçütleri

1- Gözlenebilirlik, 2- Ölçülebilirlik, 3- İletilebilirlik, 4-Tekrarlanabilirlik
5-Sağlanabilirlik

BİLİMSEL YÖNTEM VE AŞAMALARI:

1- Araştırılacak konunun saptanması ve gözlem, 2- Hipotez (deneme / varsayım), 3- Deney, 4- Kuram (teori), 5- Yasa

PSIKOLOJİNİN YÖNTEM VE TEKNİKLERİ

Psikoloji de diğer bilimler gibi araştırmalarında yöntemler kullanır. Bunların başlıcaları betimleyici ve tanımlayıcı yöntemler, korelasyonel yöntemler, deneysel yöntemlerdir.

ETİK İLKELER

Etik ilkeler, evrensel kabul gören ahlak ilkeleridir. Her bilim gibi psikoloji de kötü amaçlar için (örneğin; bilişçaltına yapılan telkinler, koşullanma, hipnoz, psikobiyoloji alanındaki araştırmalarda vb.) kullanılabilir. Ancak kötü amaçla kullanılabileceği kaygısı ile bu bilimden vazgeçmek söz konusu değildir. Önemli olan bilimi insanlığın iyiliği için kullanmaktır. Bu yüzden bilimsel bir araştırma yapabilmek için bilimsel bir tutuma ve etik ilkelere sahip olmak gerekir.

Temel Bilim Alt Dalları (Deneysel Alanlar)

Deneysel Psikoloji, Bilişsel Psikoloji, Gelişim Psikolojisi, Sosyal Psikoloji, Kişilik Psikolojisi.

Uygulamalı Alt Dalları

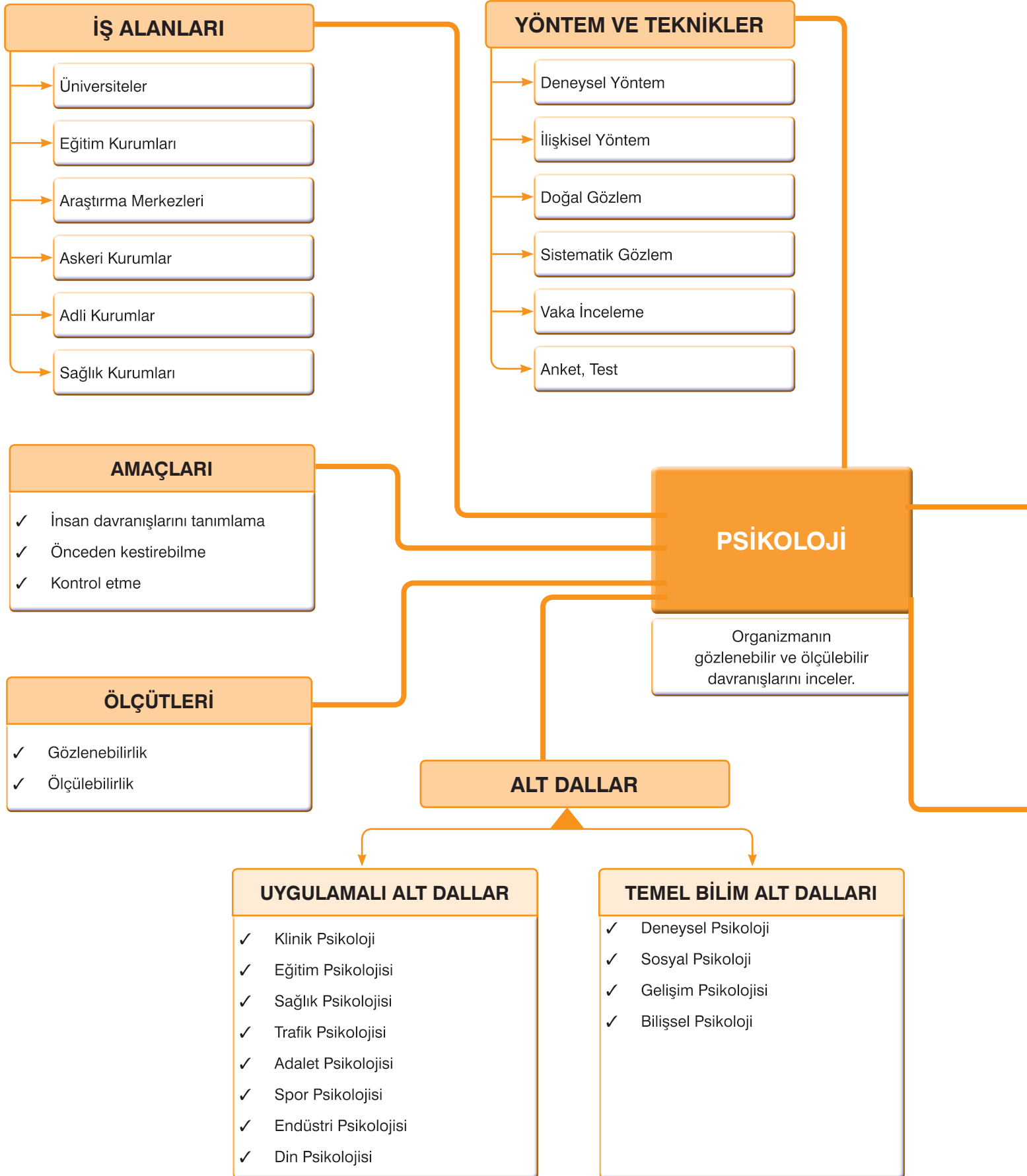
Klinik Psikoloji, Sağlık Psikolojisi, Trafik Psikolojisi, Spor Psikolojisi, Endüstri Ve Örgüt Psikolojisi, Din Psikolojisi.

Psikolojinin İş Alanları

Üniversitelerin psikoloji bölümlerinden lisans diploması olarak mezun olan psikologlar, insan etkeninin bulunduğu her yerde görev yaparlar.

Psikolojinin Diğer Bilimlerle İlişkisi

Psikoloji çok yönlü bir varlık olan insanı ve onun davranışlarını ele aldığı için birçok bilimin verilerinden yararlanmak zorundadır. Bunlar 1- Biyoloji Bilimleri 2- Sosyal Bilimler 3-Teknik Bilimlerdir.



BİLİM OLMASI

Platon;
Psikolojinin konusu ruhtur.



Aristoteles;
Ruh bedeninin işlevidir.



Descartes;
Davranış; duyu organları, sinir sistemi ve kaslarla açıklanabilir.



Weber;
İnsan davranışları üzerinde araştırma yapılabilir.



Wundt;
İlk psikoloji laboratuvarını açtı. Psikoloji pozitif bir bilim olarak kabul edildi.

DiĞER BİLİMLERLE İLİŞKİSİ**BİYOLOJİ BİLİMLERİ**

- ✓ Biyoloji
- ✓ Fizyoloji
- ✓ Genetik

SOSYAL BİLİMLER

- ✓ Sosyoloji
- ✓ Antropoloji
- ✓ Tarih

EKOL

Bir bilim veya sanat kolunda ayrı nitelik ve özellikleri bulunan yöntem veya akım, okul.

GESTALT (Bütünlük Ekolü)

Konusu: Davranışlar bir bütündür.

Yöntemi: Tümdengelim. Doğal gözleme önem vermişlerdir.

Temsilcileri: Wertheimer, Koffka, Köhler

STRÜKTÜRALİZM (Yapısalcı Ekol)

Konusu: İnsan bilincinin (zihnin) yapısı ve işleyişi

Yöntemi: İçer bakış (iç gözlem).

Temsilcileri: Wilhelm Wundt, Edward Titchener

BİHEVYORİZM (Klasik Davranışçı Ekol)

Konusu: Dışardan gözlenebilen, ölçülebilen davranışlar

Yöntemi: Deney, gözlem

Temsilcileri: John Watson, İvan Pavlov, Frederic Skinner, Edward Thorndike

FONKSİYONALİZM (İşlevselci Ekol)

Konusu: Davranış ve zihinsel süreçler, kişinin değişen çevre koşullarına uyumunu sağlar.

Yöntemi: İçebakış, Gözlem

Temsilcileri: W. James, J.Dewey

PSİKANALİZM (Psikodinamik, Derinlik, Bilinçaltı, Psikoanalitik Ekol)

Konusu: Bilinçaltına itilen olumsuz düşünceler, duygular

Yöntemi: Serbest çağrışım, telkin, hipnoz, rüya analizi, vaka incelemesi, klinik yöntem

Temsilcileri: S. Freud, A.Adler, J.G.Jung



A B C D E
A B C D E
A B C D E

PSİKOLOJİ BİLİMİNİ TANIYALIM

TEST

1

1. İnsan etkinlikleri bütünüyle ele alınıp değerlendirildiğinde insanların, aşağıdaki amaçlardan en çok hangisini gerçekleştirmeye yöneldikleri görülür?

- A) Birbirlerini sevmeye
- B) Çevre üzerindeki denetimlerini artırmaya
- C) Devlet kurmaya
- D) Toplumsal değerleri korumaya
- E) Aile hayatı yaşamaya

ÇÖZÜM

Denetim; istenilen durumu koruma, istenmeyen durumu azaltma ya da ortadan kaldırma şeklinde tanımlanabilir. İnsan denetim sayesinde isteklerine kavuşacağı için (temel ihtiyaçlarını giderecek, aile kuracak onu koruyacak, devlet kuracak, toplumsal değerlere sahip olup onları koruyabilecek vb.) çevre üzerindeki denetimlerini artırmak temel amaç olmuştur.

2. Bir davranışın ortaya çıkmasında kişinin biyolojik özelliklerinin, geçmişinin, o andaki içsel durumunun, içinde bulunduğu fiziksel ve toplumsal çevrenin de etkisi vardır. Herhangi bir uyarıcı karşısında kişinin nasıl davranacağını kestirebilmek için bu etmenlerin tümü hakkında bilgi sahibi olmak gerekir.

Bu bilgilerden yararlanarak aşağıdaki yargılardan hangisine ulaşılamaz?

- A) Kişinin davranışlarını dış çevre koşulları belirler.
- B) Psikoloji, başka bilim dallarının bulgularından da yararlanmak zorundadır.
- C) Bir insanı tanımak için onu bütün olarak ele almak gerekir.
- D) Psikoloji yalnız davranışlarla değil, bu davranışların nedenleri ile de ilgilenir.
- E) Kişiler aynı uyarıcılara, çeşitli nedenlerle farklı tepkilerde bulunurlar.

ÇÖZÜM

Parçada "Bir davranışın ortaya çıkmasında kişinin biyolojik özelliklerinin, geçmişinin, o andaki içsel durumunun, içinde bulunduğu fiziksel ve toplumsal çevrenin de etkisi vardır." diyor. Bu doğrultuda "Kişinin davranışlarını dış çevre koşulları belirler." diyemeyiz.

3. Bir ilacın dikkati artırıp artırmadığını ortaya çıkarmak için bir deney yapılıyor. Her yönden eşlenmiş iki grup denek alınıyor. Birinci gruba (deney grubuna) ilaç içiriliyor, ikinci gruba (kontrol grubuna) ise içirilmiyor. Bir süre sonra her iki gruba da, bir dikkat testi uygulanıyor. Testte, deney grubundaki deneklerin, kontrol grubundakilerden daha başarılı oldukları görülüyor."

Bu deneyde, "denekler üzerindeki etkisi incelenen etken (bağımsız değişken)" nedir?

- A) Dikkat testi
- B) İlaç içtikten sonra dikkatin artması
- C) Testteki başarıyı etkileyebilecek koşulların tümü
- D) Deneklere içirilen ilaç
- E) İlaç içme ile test yapma arasındaki zaman

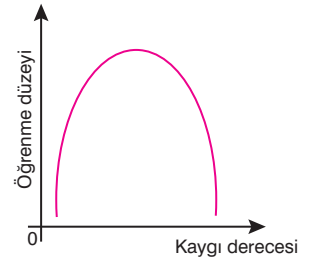
ÇÖZÜM

Bir deneyde etkisi incelenen etken (bağımsız değişken) deneyin nedenidir. Bu nedene bağlı olarak ortaya çıkan sonuç ise bağımlı değişkendir. Yapılan deneyde ilacın dikkati artırıp artırmadığı ortaya çıkarılmaya çalışılmaktadır. Dikkatin artmasının ya da artmamasının nedeni deneklere içirilen ilaç olduğu için, "denekler üzerindeki etkisi incelenen etken (bağımsız değişken)" deneklere içirilen ilaçtır.

4. Bir araştırmada, kaygı derecesi ile öğrenme düzeyi arasında şekildeki gibi bir ilişki olduğu ortaya çıkmıştır.

Bu ilişki, aşağıdaki ifadelerden hangisiyle açıklanabilir?

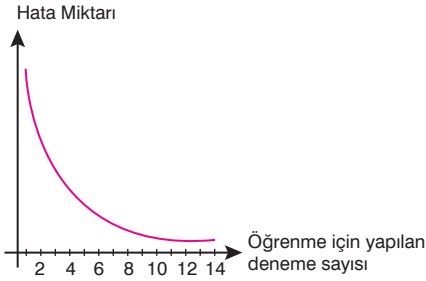
- A) İnsan hiç kaygı duymadan da çok şey öğrenebilir.
- B) Kaygı derecesi arttıkça öğrenme düzeyi de artar.
- C) Biraz kaygı, öğrenmeyi kolaylaştırır, aşırı kaygı ise zorlaştırır.
- D) Kaygı derecesiyle öğrenme düzeyi arasında bir ilişki yoktur.
- E) Bir şeyi öğrenmek isteyen insan kaygı duymaz.



ÇÖZÜM

Grafiğe göre, öğrenme düzeyi bir noktaya gelene kadar yükselmekte, sonra düşmektedir. Düşmenin başladığı nokta kaygının en yüksek olduğu yerdir. Bu durum biraz kaygının öğrenmeyi kolaylaştırdığı fakat aşırı kaygının öğrenmeyi zorlaştırdığı yargısıyla açıklanabilir.

5. Aşağıdaki grafikte, bir öğrenme deneyinin sonuçları gösterilmiştir.



Bu grafikteki bilgilerden yararlanarak aşağıdaki yargılardan hangisine varılamaz?

- A) Öğrenmenin tamamlanabilmesi için on dörtten daha çok deneme gerekir.
 B) Son dört denemede gerçekleşen öğrenme miktarı, öncekilerden daha azdır.
 C) Belli bir deneme sayısından sonra hata miktarı sabit kalmıştır.
 D) Hata miktarı ilk denemelerde daha hızlı azalmıştır.
 E) Başlangıçta hata yapma olasılığı daha yüksektir.

ÇÖZÜM

Grafiği incelediğimizde, hata miktarı ile deneme sayısı arasında bir ilişki olduğunu, B- C – D – E şıklarına ulaşabileceğini görürüz. Fakat grafikten öğrenmenin tamamlanabilmesi için on dörtten daha çok deneme gerekir sonucuna ulaşamayız.

6. Davranışlarda ve kişiler arası ilişkilerde görülen aksamlar ile bunların giderilme yolları, psikolojinin en çok hangi dalını ilgilendirir?

- A) Klinik psikoloji
 B) Endüstri psikolojisi
 C) Gelişim psikolojisi
 D) Eğitim psikolojisi
 E) Sosyal psikoloji

ÇÖZÜM

Klinik psikoloji, psikolojinin uygulamalı alt dallarındandır. Psikoloji biliminin temel bilim çalışmaları sonucu elde edilmiş olan bilgileri; bilişsel, duygusal ve davranışsal bozukluklara uygular. Bu uygulamalar bozukluğu ölçme araçlarıyla değerlendirme, tanıya katkıda bulunma, psikolojik tedavi, tedavinin etkililiğini değerlendirme ve izlemi içerir.

7. Bir sınıftaki öğrenciler, okul başarıları bakımından birbirine denk iki gruba ayrılıp, ikisine de ilk defa karşılaştıkları bir okuma parçası veriliyor. Birinci grup bu parçayı sessiz ve sakin bir odada, ikinci grup ise gürültülü odada okuyor. Belli bir süre sonunda iki grupta da okuma durduruluyor. Gruplardaki öğrencilere, okudukları parça ile ilgili sorular soruluyor. Bu iki grup, okuduğunu anlama derecesi bakımından karşılaştırılıyor.

Bu deneyde, hangi değişkenler arasındaki neden sonuç ilişkisi incelenmektedir?

- A) Okuma parçasının uzunluğu - okuma süresi
 B) Okuduğunu anlama - okul başarıları
 C) Okuma süresi - okuduğunu anlama
 D) Ortamdaki gürültü - okuduğunu anlama
 E) Okuma hızı - okul başarıları

ÇÖZÜM

Deneyde neden sonuç ilişkisi incelenir. Bu deneyde, neden yani bağımsız değişken (gruplarda farklı olan) ortamdaki gürültüdür. Ortamdaki gürültüye bağlı olarak değişen sonuç (bağımlı değişken) ise okuduğunu anlamadır.

8. Bireyin grup içindeki davranışlarının incelenmesi, psikolojinin en çok hangi dalını ilgilendirir?

- A) Sosyal psikoloji
 B) Eğitim psikolojisi
 C) Deneysel psikoloji
 D) Klinik psikoloji
 E) Gelişim psikolojisi

ÇÖZÜM

Sosyal psikoloji toplumsal şartların insanlar üzerindeki etkisini araştıran bilim dalıdır.

9. Bazı davranışçı psikologlar, davranışı "doğrudan gözlemlenebilir ve ölçülebilir eylem" olarak tanımlamışlardır.

Aşağıdakilerden hangisi bu tanıma uygun bir davranıştır?

- A) Bir problemin çözüm yolunu düşünme
 B) Bir tanıdığın telefon numarasını hatırlamaya çalışma
 C) Belirli bir haberle ilgili bir yorum tasarlama
 D) Verilen karton parçalarından bir bütün oluşturma
 E) Bir yakının hastalığından üzüntü duyma

ÇÖZÜM

D şıkkı hariç (Verilen karton parçalarından bir bütün oluşturma), tüm şıklarda davranış doğrudan gözlemlenemeyen bir yapıdadır. D şıkında ise, davranış doğrudan gözlemlenebilir bir yapıdadır.

10. Personel seçme ve yerleştirme, çalışanları güdüleyen koşulları belirleme, hizmet içi eğitim sonuçlarını değerlendirme, çalışma ortamında insan ilişkilerini geliştirme gibi konularla psikolojinin en çok hangi dalı ilgilenir?

- A) Eğitim psikolojisi B) Gelişim psikolojisi
C) Endüstri psikolojisi D) Deneysel psikoloji
E) Klinik psikoloji

ÇÖZÜM

Endüstri psikolojisi; iş görenleri seçme, yetiştirme, geliştirme ve motive etme konusunda önemli bir daldır. Endüstri psikolojisi, çalışma performansını arttırmaya ve çalışanlar için koşulları daha iyi, daha ödüllendirici ve daha sağlıklı yapmaya çalışır.

11. Öğrenme güçleri bakımından birbirine denk iki grup öğrenciye öğrenmeleri için yeni bir konu veriliyor. Aynı süre içinde, birinci grup konuyu sessiz ve sakin, ikinci grup ise müzik yayını yapılan bir salonda çalışıyor. Süre bitince öğrencilere konuyla ilgili bir test veriliyor ve bu iki grubun, test puanları karşılaştırılıyor.

Bu deneyde, aşağıdakilerden hangisinin öğrenmeye etkisi araştırılmaktadır?

- A) Çalışma süresi B) Konunun güçlüğü
C) Çevre koşulları D) Öğrenme gücü
E) Grup içi etkileşim

ÇÖZÜM

Aynı süre içinde, birinci grup konuyu sessiz ve sakin, ikinci grup ise müzik yayını yapılan bir salonda çalışıyor. Konu ve süre aynı ancak ortam koşulları farklı olduğu için etkisi araştırılan etken "çevre koşulları" dır.

12. Aşağıdakilerden hangisini amaçlayan bir araştırmada, psikolojide kullanılan deneysel yöntem diğer araştırma yöntemlerinden daha üstündür?

- A) Bireyin şimdiki davranışlarının geçmiş yaşantılarıyla ilişkisini inceleme
B) Bireyin davranışları ile belirli koşullar arasındaki neden-sonuç ilişkisini inceleme
C) Bireyin doğal ortamdaki davranışlarını betimleme
D) Davranışların gelişimi ve biçimlenmesiyle ilgili uzman görüşlerini saptama
E) Bireyin davranışlarında, yaşamı boyunca meydana gelen değişmelerle ilgili bilgi toplama

ÇÖZÜM

Deneysel yöntem, bilimsel bilgiyi objektif olarak elde etmeye yarayan, olaylar arasındaki neden-sonuç ilişkilerini belirlemeyi amaçlayan ve araştırmacının öngördüğü hipotezleri test etmeye yarayan bir araştırma yöntemidir.

13. Bir fabrikada çalışanlardan yaş, cinsiyet, eğitim düzeyi, yapılan iş ve çalışma süresi bakımından birbirine denk iki grup oluşturuluyor. Gruplardan birindeki bireylere ürettikleri parça başına, diğerindekilere ise haftalık olarak sabit miktarda ödeme yapılıyor. Belirli bir süre sonra bu iki grubun üretimi miktar ve kalite bakımından karşılaştırılıyor.

Bu araştırmada aşağıdakilerden hangisinin üretim miktarı ve kalitesi üzerindeki etkisi incelenmektedir?

- A) Çalışma ortamı B) Yapılan iş
C) Çalışma süresi D) Eğitim düzeyi
E) Ücret tarifesi

ÇÖZÜM

Parçada, bir gruba ürettikleri parça başına, diğer bir gruba da haftalık olarak sabit miktarda ödeme yapıldığı belirtilmiş. Araştırmada üretim miktarı üzerinde farklı ücret tarifesinin etkisi incelenmektedir.

14. Aşağıdakilerden hangisi, iki değişken arasındaki ilişki miktarını gösterir?

- A) Bağımsız değişken B) Bağımlı değişken
C) Korelasyon katsayısı D) Deney
E) Hipotez

ÇÖZÜM

Korelasyon (Bağıntı), iki değişken arasındaki ilişki miktarına denir. Korelasyon yöntemi iki değişken arasındaki ilişkinin yönünü ve miktarını bulmak için kullanılır.

15. Bir psikolog, sağlıklı bebekler arasından rastgele biri seçilerek kendisine verilecek olsa, bu bebeğin ırkı, soyu, yatkınlıkları ve eğitimi ne olursa olsun onu istenirse bir doktor, bir tüccar, bir hırsız veya bir dilenci olarak yetiştirebileceğini savunmaktadır.

Bu psikolog, çocuk gelişiminde aşağıdakilerden hangisinin önemini vurgulamaktadır?

- A) Eğitimin B) Zekânın
C) Kalıtımın D) İhtiyaçların
E) Kişiliğin

ÇÖZÜM

Sağlıklı bebekler arasından rastgele biri seçilerek, bir doktor, bir tüccar, bir hırsız veya bir dilenci olarak yetiştirebileceği savunulduğunda, genetik faktörler dikkate alınmaksızın eğitimle buna ulaşılabileceği iddia edilmiştir.

16. Bir araştırmacı, çocukluk ve ergenlik dönemi boyunca ahlaki görüşlerin ve değer yargılarının nasıl kazanıldığını ve ne gibi değişikliklere uğradığını incelemektedir.

Bu araştırmacının çalışması psikolojinin hangi dalıyla en çok ilişkilidir?

- A) Gelişim psikolojisi B) Deneysel psikoloji
C) Klinik psikoloji D) Öğrenme psikolojisi
E) Eğitim psikolojisi

ÇÖZÜM

Gelişim psikolojisi, bireyin kronolojik yaşıyla onun davranışının türü arasındaki ilişkiyi inceler.

17. Bir sınıftaki öğrencilerden yaş, cinsiyet, yetenek düzeyi, ders çalışma koşulları bakımından birbirine denk iki grup oluşturuluyor. Gruplardan birindeki öğrencilere, matematik dersinde yanıtlandıkları her soru için, diğerindekilere ise dönem sonunda yapılan bir sınavla not veriliyor.

Sonunda bu iki grubun matematik dersindeki başarı düzeyleri karşılaştırılıyor.

Bu araştırmada aşağıdakilerden hangisinin başarı üzerindeki etkisi incelenmektedir?

- A) Ders çalışma ortamı B) Dersin güçlüğü
C) Ders süresi D) Öğretmenin öğretme gücü
E) Not verme biçimi

ÇÖZÜM

Parçadaki gruplardan birindeki öğrencilere, matematik dersinde yanıtlandıkları her soru için, diğerindekilere ise dönem sonunda yapılan bir sınavla not veriliyor. Farklı olan, başarı üzerindeki etkisi incelenen not verme biçimidir.

18. Aşağıdakilerden hangisinde verilenler arasında pozitif ve yüksek bir korelasyon olması beklenir?

- A) Cebir problemi ile resim yapma
B) Otoriter kişilik ile demokratik liderlik
C) Zekâ düzeyi ile okul başarısı
D) Boy uzunluğu ile kendine güven
E) Kaygı düzeyi ile gelir düzeyi

ÇÖZÜM

Korelasyon (Bağıntı), iki değişken arasındaki ilişki miktarına korelasyon denir. Pozitif (olumlu) korelasyon, iki değişken arasında birlikte artan ya da birlikte azalan doğru orantılı bir ilişki varsa korelasyon pozitifdir. Kişilerde zekâ düzeyi arttıkça okul başarısı da artacaktır.

19. Aşağıdakilerden hangisi, özellikle sosyal psikolojinin çalışma alanına girer?

- A) Bireyin grup içindeki davranışı, tutumları gelişmesi ve değişmesi
B) Öğrenme ilkelerinin okuldaki öğretimde uygulanması
C) Davranış bozukluklarının tanı ve tedavisi
D) Davranışlarda yaşa bağlı olarak görülen değişiklikler
E) Davranışların ölçülmesinde kullanılacak araçların geliştirilmesi

ÇÖZÜM

Sosyal psikoloji toplumsal şartların insanlar üzerindeki etkisini araştıran bilim dalıdır. Birey, grup ve toplum etkileşimini inceler.

20. Bir araştırmada, bir grup lise öğrencisine bir kedi çizimi gösterilip bunu bir kedi olduğu belirtilmiştir. Daha sonra birer hafta arayla öğrencilerden başlangıçta gördükleri şekli çizmeleri istenmiştir. Haftalar ilerledikçe çizilen şekillerin giderek bozulduğu ve onuncu haftada çizilen şeklin artık başlangıçtaki kedi çizimine benzemediği görülmüştür.

Bu araştırmada, aşağıdakilerden hangisinin bir çizimi hatırlama üzerindeki etkisi incelenmiştir?

- A) Eğitim düzeyinin B) Aradan geçen zamanın
C) Şekli çizilen varlığın D) Yaşın
E) Zekânın

ÇÖZÜM

Öğrencilere ilk çizimlerinden haftalar sonra tekrar çizim yaptırıldığında, çizilen şekillerin giderek bozulması hatırlama üzerinde aradan geçen zamanın etkisinin incelendiğini gösterir.

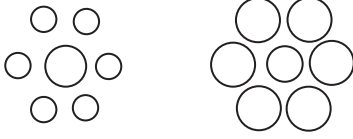
21. Psikolojinin aşağıdaki alanlarından hangisinin temel amacı, psikolojide elde edilen bulgulardan yararlanarak öğretim teknikleri geliştirmek ve bireylerin daha etkili bir biçimde öğrenmesini sağlamaktır?

- A) Sosyal psikoloji B) Deneysel psikoloji
C) Gelişim psikolojisi D) Eğitim psikolojisi
E) Klinik psikoloji

ÇÖZÜM

Eğitim psikolojisi; psikolojinin bulgularının bireyin eğitiminde nasıl kullanılacağını araştıran bir psikoloji dalıdır. Öğretim tekniklerini geliştirmek ve öğrencilerin daha etkili biçimde öğrenmesini sağlamak temel amacıdır.

1.



Yukarıdaki şekillerde, ortada yer alan dairelerden soldakini daha büyük algılamamıza karşın bu daireler eşit büyüklüktedir. İnsanın bir nesneyi tek başına değil de çevresiyle ilişki içinde algılamasından kaynaklanan bu özellik, satışlarını arttırmak isteyen firmalarca kullanılmaktadır. Örneğin, bir cep telefonu firması yeni bir telefon üretiyor ama aynı özelliklere sahip farklı fiyatlarda birçok firmanın ürünü zaten var. Firma, ürünü fiyat açısından daha cazip hale getirmek için vitrinlerde kendinden ucuz olanların değil de daha pahalı olan ürünlerin yanına koyuyor.

Bu parçada anlatılanlar, psikoloji disiplinlerinden hangisinin konusuna girer?

- A) Eğitim psikolojisi B) Endüstri psikolojisi
C) Gelişim psikolojisi D) Deneysel psikoloji
E) Bilişsel psikoloji

(2012 - LYS)

ÇÖZÜM

Çalışma ile ilgili olan her şeyi (üretimi artırma, personel seçimi, iş verimi, üretici ve tüketici davranışları) inceleyen psikoloji alt dalı endüstri psikolojisidir.

2. Umut, annesine "Açım." diyerek yiyecek istediğinde, kendi toplumundaki anne-çocuk etkileşiminde benimsediği normları göz önünde bulundurmuş olabileceği gibi annesine bağımlılığını da ifade ediyor olabilir. Aslında insan davranışı, iklimden hormon düzeylerine kadar bir yığın kültürel ve kültürel olmayan faktörlerden etkilenir.

Buna göre, amacı insan davranışlarını anlamak olan psikolojinin izleyeceği yol aşağıdakilerden hangisidir?

- A) Farklı disiplinlerin bilgilerini dikkate alma
B) Laboratuvar deneylerine başvurma
C) Gözlemin her türünden yararlanma
D) Ekollerin görüşlerini değerlendirmeye alma
E) Elde edilen verilerin analizini yapma

(2012 - LYS)

ÇÖZÜM

İnsan davranışının iklimden hormonlara kadar kültürel ve kültürel olmayan birçok faktörden etkilenmesi, psikolojinin farklı disiplinlerin (başta sosyoloji, coğrafya, fizyoloji, tarih) bilgilerini dikkate almasını gerekli kılmıştır.

3. Bir eğitim kuruluşu, okul öncesi eğitimin, çocukların okul dönemi başarıları üzerindeki etkisini araştırıyor. Bu amaçla aynı şehirde sosyo-ekonomik durumu benzer üç mahalle seçiyor. Birincisinde yalnızca çocuklar okul öncesi eğitim görüyor. İkincisinde, hem çocuklar eğitim görüyor hem de annelere çocuğuyla ilgili eğitimler veriliyor. Üçüncü mahallede ise okul öncesi eğitimle ilgili çalışma yapılmıyor. Daha sonra bu çocukların okul dönemindeki başarı durumları izleniyor. En başarılı olanların, ikinci mahalledeki çocuklar olduğu saptanıyor.

Buna göre, yapılan araştırmayla ilgili aşağıdaki yargılardan hangisi yanlıştır?

- A) Okul başarıları bağımlı değişkendir.
B) Okul öncesi eğitim bağımsız değişkendir.
C) Üçüncü mahalle kontrol grubudur.
D) Birinci ve ikinci mahalle deney grubudur.
E) Değişkenler arasında ilişki olmadığı anlaşılmıştır.

(2012 - LYS)

ÇÖZÜM

Bu deneyde okul dönemi başarıları üzerinde, okul öncesi eğitimin etkisi araştırılmıştır. Deneyin nedeni olan ve deneyin sonucunu etkileyen değişken bağımsız değişkendir (okul öncesi eğitim). Deneyin sonucu olan ve etkilenen değişken ise bağımlı değişkendir (okul başarıları). Üzerinde deney yapılan grup deney grubu (birinci ve ikinci mahalle); üzerinde herhangi bir değişiklik yapılmayan grup ise kontrol grubudur (üçüncü mahalle). Deneyin sonucunda okul başarılarını okul öncesi eğitimin etkilediği sonucuna varılmıştır.

4. "Sinirlilik" ile ilgili aşağıdaki açıklamaların hangisi, psikoanalitik ekole uygundur?

- A) Davranışların çoğu koşullama yasalarıyla açıklanabilir. Sinirli davranışları geçmişteki sinirli tepkiler belirler. Söz gelimi, ebeveynlerinden şiddet görmüş kişiler kendi çocuklarına da şiddet göstereceklerdir.
B) Farklı kültürlerdeki insanların sinirliliği nasıl tanımladıklarını ve yorumladıklarını görmek gerekir. Kültürel etkenler, benzer davranışların sinirli veya sinirli olmayan biçimde algılanılmasına yol açar.
C) İnsanların şiddetli davranışlara şahit olduklarındaki düşmanca düşünce ve hayalleri incelenmeli, böylece de sinirlilikle ilgili farkındalık yaratılmalıdır.
D) Sinirlilik; adaletsizlik ve otorite gibi olguların kişiyi sınırlandırması sonucu bilinçaltına atılanların sonuçlarıdır. Bir başka deyişle çocuğun anne ve babasına karşı duyduğu düşmanlığın yetişkinliğe aktarılmış halidir.
E) Sinirlilik, doğrudan sinir sistemiyle ilgilidir. Beynin farklı yönlerinin sinirlilikteki rolünü görmek için o alanları etkin hale getirip, ortaya çıkan yıkıcı etkiler incelenmelidir.

(2012 - LYS)

ÇÖZÜM

Psikoanalitik ekole göre, insan doğuştan gelen iki eğilime sahiptir: cinsellik ve saldırganlık. Bunlar onun bir toplum içinde yaşamasını zorlaştırdığından sürekli baskı altında tutulur ve bilinçli olmayan bir alana itilir. Ruhsal yapı birbiriyle ilgili üç kavramla açıklanır: bilinçaltı, bilinç ve bilinç öncesi. Psikoloji, kişilikteki aksaklıkların bilinçaltındaki nedenlerini bulmalı ve tedavi etmelidir.

5. I. Neden-sonuç ilişkisinin incelenmesi
II. Ayrıntılı betimsel bilgi verilmesi
III. Değişkenler arası ilişkilerin yönünün belirlenmesi
- Yukarıdakilerden hangileri, psikolojideki ilişkisel araştırmaların özelliklerindedir?**
- A) Yalnız I B) Yalnız II C) I ve II
D) I ve III E) II ve III

(2013 - LYS)

ÇÖZÜM

İlişkisel yöntemde araştırmacı kendiliğinden değişmekte olan değişkenler arasındaki ilişkiyi inceler. Değişkenler deney yapan kişi tarafından oluşturulmaz. İlişkisel yöntemlerde ayrıntılı betimsel bilgi verilir ve değişkenler arasındaki ilişkinin yönü ve miktarı belirlenir. Neden-sonuç ilişkisinin incelenmesi ise deneysel yöntemdir. Değişkenler deney yapan kişi tarafından oluşturulur.

6. I. Bireyler nasıl tutum geliştirir?
II. Bebekler dünyaya dair ne bilirler?
III. Uyku sırasında bedeninizde neler olur?
- Bu sorulara sırasıyla aşağıdaki psikoloji alt alanlarından hangileri yanıt arayışı içindedir?**

	I	II	III
A)	Gelişim	Sosyal	Bilişsel
B)	Sosyal	Klinik	Gelişim
C)	Sosyal	Gelişim	Deneysel
D)	Gelişim	Klinik	Deneysel
E)	Klinik	Gelişim	Sosyal

(2013 - LYS)

ÇÖZÜM

Sosyal psikoloji, birey ve toplum etkileşimini ve tutumları (Bireyler nasıl tutum geliştirirler?) ele alan psikoloji alt dalıdır. Gelişim psikolojisi, bireylerin doğum öncesinden (hamilelik sürecinde) ölüme kadar olan gelişim dönemlerindeki fiziksel, zihinsel ve duygusal değişimleri ele alan (Bebekler dünyaya dair ne bilirler?) psikoloji alt dalıdır. Deneysel psikoloji, olgular arasındaki neden-sonuç ilişkisini araştıran (Uyku sırasında bedenimizde neler olur?) psikoloji alt dalıdır.

7. Hangi işi seçeceğine karar veremeyen Yasemin, psikolojik destek için bir psikoloğa gitmiştir. Psikolog, Yasemin'in kendi potansiyelini görüp buna uygun iş seçmesi konusunda farkındalık kazanmasına yardımcı olmuştur.

Bu parçada, psikoloğun hangi tür psikolojik destek kullandığı söylenebilir?

- A) Psikanaliz B) Davranışçı
C) Bilişsel - davranışçı D) Hümanistik
E) İlaç

(2013 - LYS)

ÇÖZÜM

Kişinin kendi potansiyelini görmesi, farkındalık kazanması ipuçları hümanistik ekolü verir.

8. Bir psikolog yazısında şu görüşlere yer vermektedir: "İnsanlar, hayvanlardan farklı olarak sembolleştirme ve öngörü kapasitelerine sahiptir. Bu sayede sorunları zihinlerinde canlandırır. Olası çözümler üretirler ve bunların sonuçları üzerinde düşünürler. Bu düşünce süreçleri, insan davranışlarını etkiler. Bu nedenle davranışları anlamada düşünce süreçlerini bilmenin gerekli olmadığını, hayvanların uyarıcılara verdikleri basit tepkilerin nasıl oluştuğunu anlayabilirsek insanların karmaşık davranışlarını da anlayabileceğimizi iddia eden görüş çok sık bir görüştür. Evet, insanlar pekiştirmeler yoluyla öğrenebilir fakat bunun için pekiştirme işleminin bilinçli olarak farkında olmaları gerekir."

Bu parçada psikoloğun eleştirdiği yaklaşım aşağıdakilerden hangisidir?

- A) Yapısalcı B) İşlevselci C) Psikoanalitik
D) Davranışçı E) Gestalt

(2014 - LYS)

ÇÖZÜM

Davranışçı ekol, bilinç hallerinin değil davranışların, gözlenebilir durumların incelenmesi gerekliliğini savunan akımdır. Parçada, "İnsanlar, hayvanlardan farklı olarak sembolleştirme ve öngörü kapasitelerine sahiptir. Bu düşünce süreçleri, insan davranışlarını etkiler." diyerek sadece gözlenebilir durumları incelemenin yeterli gelmeyeceği ifade edilmiştir.

9. Aşağıdakilerden hangisi, bir gelişim psikoloğunun araştırmasına konu olabilecek bir sorudur?

- A) Şizofrenler ile ruh sağlığı yerinde olan bireylerin gördükleri rüyaların içerikleri ne gibi farklılıklar göstermektedir?
B) İnsanlar, bir gecelik uyku döngüsünün hangi aşamasında gördükleri rüyaları daha iyi hatırlayabilirler?
C) Rüya gördükleri anlarda insanlar, bilinçli olarak farkında olmadıkları bazı duygularını sembolik olarak ifade ediyor olabilirler mi?
D) Uyku öncesinde telkinlerde bulunmak, kişilerin duygularında göreceklere rüyaların içeriğini etkiler mi?
E) 2 - 7 yaş aralığındaki çocuklar ile 7 - 11 yaş aralığındaki çocukların "Rüya nedir?" sorusuna verdikleri yanıtlar arasında farklılık var mıdır?

(2014 - LYS)

ÇÖZÜM

Gelişim psikolojisi, doğumdan ölüme kadar olan sürede gelişimsel dönemlere, yaşa bağlı olarak ortaya çıkan davranışların hangi etkenler tarafından biçimlendiğiyle ilgilenir. Gelişimin kavram öğrenmeye etkisi, ergen psikolojisi vb. gelişim psikolojisinin araştırmalarına örnektir.

10. Bir araştırmacı, gerçek bir arabaya uygun olarak üretilmiş simülâtör kullanarak sürücü özellikleri ve davranışlarıyla ilgili bir çalışma yapmıştır. Simülasyon ortamına girmeden önce katılımcılara kaç yıldır araba kullandıkları, cinsiyetleri, yaşları, günde ortalama kaç kilometre ve kaç saat araç kullandıklarını sormuş ve daha sonra da simülâtörde aracı kullanmaya başlayan katılımcıların emniyet kemeri takıp takmadığını kaydetmiştir.

Bu parçadaki bilgilere göre, bu çalışmada aşağıdaki ilişkilerden hangisi araştırılmaz?

- A) Günde ortalama araç kullanma süresi ve cinsiyet
B) Trafik cezası almış olma ve cinsiyet
C) Günde ortalama araç kullanma mesafesi ve yaş
D) Emniyet kemeri takma davranışı ve kaç yıldır araba kullandığı
E) Emniyet kemeri takma davranışı ve yaş

(2014 - LYS)

ÇÖZÜM

Yapılan araştırmada, kişilerin trafik cezası almış olmaları ile ilgili herhangi bir veri toplanmamıştır.

11. Henüz dört yaşında olan Emre'ye ailesi, tuvalet eğitimi becerisi kazandırmakta zorluk yaşamış ve psikolojik destek almak için bir merkeze başvurmuştur. Gittikleri psikolog; aileye, Emre'nin kuru kalktığı günler için güneş, ıslak kalktığı günler için bulut resminden oluşan bir haftalık çizelge tutmalarını ve hafta bitiminde güneşler çok olursa Emre'ye sevdiği bir etkinliği yapması için izin vermelerini önermiştir.

Buna göre psikoloğun aileye önerdiği destek türü aşağıdakilerden hangisidir?

- A) Psikanaliz
B) Davranışçı
C) Bilişsel-davranışçı
D) Hümanistik
E) İlaç

(2014 - LYS)

ÇÖZÜM

Davranışçı destek türünde, olumlu davranışlar ödüllendirilerek yerleştirilmeye, olumsuz davranışlar söndürülmeye çalışılır. Parçada da Emre'nin kuru kalktığı günler için ödül simgesi olarak güneş resmi, ıslak kalktığı günler için bulut resmi çizelgeye eklenmiş, kuru günler fazla olursa Emre'ye sevdiği bir etkinliği yapması için izin vermeleri önerilmiştir.

12. Bir klinikte profesyonel psikolojik yardım hizmeti sunan bir psikoloğun, haftada bir kez takip ettiği, kendisine ilginç gelen ve incelendiğinde bilim dünyasına önemli katkılar yapılacağını düşündüğü bir danışanının duygu, düşünce, davranış ve inanışlarını derinlemesine analiz ederek bilgi elde etmesi yöntemi aşağıdakilerden hangisidir?

- A) Vaka incelemesi
B) Deney
C) Anket
D) Doğal gözlem
E) İlişkisel çalışma

(2015 - LYS)

ÇÖZÜM

Vaka incelemesi, sistematik gözlem çeşididir. Bu yöntem bireyin psikolojik/psikiyatrik durumu hakkında ayrıntılı bilgi elde etmek için kullanılır. Bilgiler yapılan görüşmelerden, klinik psikolog ve psikiyatrin yaptığı değerlendirmelerden, uygulanan psikolojik ve nöropsikolojik testler ve ölçeklerin sonuçlarından, sosyal ve mesleki durum ile eğitim durumu hakkındaki bilgilerden oluşur.

13. İlk başlarda felsefenin içinde bir disiplin olarak yer alan psikoloji, W. Wundt'un deneysel yöntemi kullanmaya başlamasıyla bilimsel bir nitelik kazandı. Kısa sürede, insan davranışları kapsamlı bir biçimde ele alınmaya başlandı. Kimi bilim insanları bireylerin doğumdan itibaren nasıl geliştiğini incelerken kimileri insanların birbiriyle ilişkisine, kimileri de psikolojik sağlık konusuna odaklandı. Böylece süreç içinde psikoloji biliminin kapsamı genişledikçe gelişim psikolojisi, sosyal psikoloji, klinik psikoloji gibi farklı uzmanlık alanları oluştu.

Bu parçaya göre psikolojinin farklı alanlarının oluşum sürecine aşağıdakilerden hangisi neden olmuştur?

- A) Neden-sonuç ilişkisine ulaşma amacı
B) Yüksek yararlılığın hedeflenmesi
C) Deneysel yöntemin kısıtlılıkları
D) İnsan davranışının çok yönlü bir yapıya sahip olması
E) Davranıştan başka ilgi alanlarının ortaya çıkması

(2016 - LYS)

ÇÖZÜM

İnsan çok yönlü (gelişimsel, sosyal ve ruhsal) bir varlıktır. İnsanın çok yönlü bir varlık olması psikolojinin farklı alanlarının ortaya çıkmasına zemin hazırlamıştır. Bu durum, bilim insanlarının bazılarının insanı, gelişimsel açıdan, bazılarının sosyal bir varlık olduğu için sosyal açıdan bazılarının da psikolojik açıdan ele almasını getirmiştir.

14. Bir araştırmacı, sıklıkla saldırgan davranış gösteren çocukların diğer çocuklarla daha az vakit geçirdiği hipotezini doğrulamak ister. Bu nedenle ilk olarak ilkököl çocuklarında gözlenebilecek saldırgan davranışları tespit etmek amacıyla okul bahçelerinde bir doğal gözlem çalışması yapar. İtme, tokatlama, yumruklama, tekmeleme ve çimdikleme gibi davranışları saldırganlık olarak tanımlar. Bunu takip eden ilişkisel bir çalışmada ise bu tür davranışları sıkça gösteren çocukların, diğer çocuklarla grup oyunlarında daha az zaman geçirdiği hipotezini test eder. İkinci çalışmanın bulguları beklentisini destekler.

Bu parçadan aşağıdaki yargıların hangisine ulaşamaz?

- A) Araştırmacı ilk çalışmasında betimleme amacı gütmüştür.
 B) İkinci çalışma; saldırganlık ve diğer çocuklarla az vakit geçirme arasında bir neden- sonuç ilişkisi olduğunu göstermektedir.
 C) Saldırgan davranışlar ile diğer çocuklarla birlikte zaman geçirme arasında olumsuz ilişki vardır.
 D) Bu araştırmacı amacına ulaşmak için birden fazla bilimsel araştırma yönteminden yararlanmışır.
 E) Saldırgan davranışlar, gözlenebilir ve ölçülebilir biçimde tanımlandığı için ikinci çalışmanın hipotezini test etmek mümkün olmuştur.

(2016 - LYS)

ÇÖZÜM

Hipotez kısaca doğruluğu bir araştırma ya da deney ile test edilmeye çalışılan öngörülere, denencelere denir. Hipotezle öne sürülen tahminler sınırlıdır. Ve bu birçok kere tekrar eder. Bu doğrultuda "İkinci çalışma; saldırganlık ve diğer çocuklarla az vakit geçirme arasında bir neden- sonuç ilişkisi olduğunu göstermektedir." şıkında yer alan "neden - sonuç ilişkisinin olduğu" kısmına ulaşamaz. Çünkü parçada "sadece hipotezini test eder" diye geçmektedir.

15. Ünlü bir gurme olan Ali, bir yemeği tadarken yemeğin görünüşünü, dokusunu, ağzında bıraktığı tadı, kokusunu tek tek detaylı bir biçimde inceler. Ali'nin amacı, yemeğin ona ne hissettirdiğini; yemeği oluşturan unsurları ayrı ayrı ele alarak anlamaktır.

Ali'nin yemekleri tadarken ki bu yaklaşımı, psikoloji ekollerinden hangisine örnektir?

- A) Yapısalcı
 B) Davranışçı
 C) İşlevselci
 D) Gestalt
 E) Psikoanalitik

(2017 - LYS)

ÇÖZÜM

Yapısalcılar zihni, yapı bakımından; algı, düşünce, duygu, irade gibi öğelere ayırarak incelemeye çalışmışlardır. Ali'nin bir yemeği tadarken, yemeğin görünüşünü, dokusunu, ağzında bıraktığı tadı, kokusunu tek tek detaylı bir biçimde incelemesi öğelere ayırma ile bağdaştığından bu yaklaşımı, yapısalcı ekole örnektir.

16. I. Doğrudan gözlemlenebilen davranışlar
 II. Doğrudan gözlemlenemeyen zihinsel süreçler
 III. Fizyolojik tepkiler

Yukarıdakilerden hangileri, günümüz psikoloji araştırmalarının kapsamında yer almaktadır?

- A) Yalnız I
 B) Yalnız II
 C) I ve II
 D) II ve III
 E) I, II ve III

(2018 - AYT)

ÇÖZÜM

Bilimin ilerlemesi, sadece gözle görülebilenin ötesinde var olanı da incelemesi, günümüz psikoloji araştırmalarının kapsamını da genişletmiştir.

17. Bir profesör üniversitede geçmişten günümüze popüler kişilik kuramları konusunda ders vermektedir. Öğrencilerinden; Freud'un psikanalitik kuramı bağlamında, kişilik konusunun temel kavramlarını anlatan karakterlere bürünerek kısa bir canlandırma yapmalarını ister. Bu canlandırma için gönüllü olup olmadığını sınıftakilere sorduğunda bir öğrenci "Beni seçin, beni seçin!" diye bağıarak sırasından kalkar. Bunun üzerine profesör "Hadi gel, karakterlerden biri belli oldu." der.

Buna göre profesörün, öğrencisinin canlandırması için uygun gördüğü karakter aşağıdakilerden hangisi olabilir?

- A) Çatışma
 B) Ego
 C) Süperego
 D) İd
 E) Savunma mekanizmaları

(2018 - AYT)

ÇÖZÜM

Profesörün, öğrencisinin canlandırması için uygun gördüğü karakter "id"dir. İd, kişiliğin ilkel yönüdür. İd için kuralların, başka insanların vb. önemi yoktur.

18. Büşra, Kadir ve Can stresin etkilerini araştıran psikologlardır. Büşra, erken yetişkinlikten yaşlılığa kadar stresin yaşa bağlı psikolojik etkilerini incelerken Kadir, yetişkinlerin çevrelerindeki insanlarla ilişkilerinin stresli durumlarda gösterdikleri davranışları nasıl etkilediğini araştırmaktadır. Can ise stresin, yetişkinlikte depresyon gibi duygudurum bozukluklarının ortaya çıkmasındaki etkisine odaklanmaktadır.

Buna göre Büşra, Kadir ve Can'ın araştırmaları psikolojinin aşağıdaki alt dallarından sırasıyla hangilerinin çalışma konusuyla ilgilidir?

- A) Klinik - sosyal - gelişim
- B) Gelişim - sosyal - klinik
- C) Sosyal - gelişim - klinik
- D) Gelişim - klinik - sosyal
- E) Klinik - gelişim - sosyal

(2019 - AYT)

ÇÖZÜM

Gelişim Psikolojisi: İnsanın anne karnında başlayan yaşam boyu süren gelişimini ve bu süreçte davranışlarında yaşa bağlı olarak ortaya çıkan değişiklikleri inceler. (erken yetişkinlikten yaşlılığa kadar stresin yaşa bağlı psikolojik etkilerini inceleme)

Sosyal Psikoloji: İnsanın toplumsal varlık olduğu gerçeğinden hareket edilerek onun diğer insanlarla olan ilişkileri incelenir. (yetişkinlerin çevrelerindeki insanlarla ilişkilerinin stresli durumlarda gösterdikleri davranışları nasıl etkilediğini araştırma)

Klinik Psikoloji: İnsan davranışlarındaki bozukluklar ve bunların altında yatan nedenleri belirleme; teşhis ve tedavi ile ilgili süreci bütün olarak inceleme gibi işlevlere sahiptir. (stresin, yetişkinlikte depresyon gibi duygudurum bozukluklarının ortaya çıkmasındaki etkisine odaklanma)

19. Sosyal psikolojide, insan davranışlarının nedenlerini anlamaya çalışma sürecine yükleme adı verilir. Sosyal psikologlar bu süreci "içsel" ve "dışsal" olmak üzere ikiye ayırır. Bir kişinin herhangi bir davranışının, o kişiye ait özelliklerden kaynaklandığını düşünme "içsel yükleme" olarak adlandırılır.

Buna göre, aşağıdaki cümlelerin hangisi "içsel yükleme"ye örnektir?

- A) O kadar cimri ki garsona bahşiş bırakmadan masadan ayrıldı.
- B) Karnı ağrıdığı için bugün yemek yemedi.
- C) Sınavda şansı yaver gittiği için tıp fakültesini kazandı.
- D) Bugünkü buluşmamızı hava koşullarından dolayı iptal etti.
- E) Sorular çok zor olduğu için sınavdan yüksek puan alamadı.

(2019 - AYT)

ÇÖZÜM

Bir kişinin herhangi bir davranışının, o kişiye ait özelliklerden kaynaklandığını düşünme "içsel yükleme" dir. Cimrilik de, kişiye ait bir özelliktir.

20. I. Bireyin çocukluğunda yaşadığı travmatik olayların, yetişkinliğinde yaşadığı fobilerle ilişkisi var mıdır?
II. Bir iş yerinde çalışanlar arasındaki çatışmalar, çalışanların iş yerine bağlılıklarını olumsuz yönde etkiler mi?
III. Yeni doğmuş maymunların bir süre fiziksel temas-tan yoksun kalması maymunların yetişkinlikteki tepkilerini etkiler mi?

Yukarıdaki sorulardan hangileri, psikoloji biliminin konusu kapsamındadır?

- A) Yalnız I
- B) Yalnız II
- C) I ve III
- D) II ve III
- E) I, II ve III

(2020 - AYT)

ÇÖZÜM

Psikoloji organizmanın, gözlenebilir ve ölçülebilir davranışlarının bilimsel olarak incelenmesidir. Organizma, biyolojik gelişimini tamamlamış, uyarıcılara tepki verebilen canlı varlık olduğu için III. madde de dahil olmak üzere tüm sorular psikolojinin konusu kapsamındadır.

21. Bir araştırmacı, travmatik anıları hatırlamanın kaygı düzeyi üzerindeki etkisini incelemek ister. Bu amaçla düzenlediği araştırmada, katılımcılara "Şimdi travmatik bir anınızı düşünmenizi istiyorum." yönergesini verir. Katılımcılardan biri geçmişte yaşadığı travmatik bir anıyı düşünürken ağlamaya başlar ve araştırmacıya kendini çok kötü hissettiği için çalışmanın bu kısmını atlamak istediğini söyler. Araştırmacı, katılımcıya tüm kısımları eksiksiz tamamlaması gerektiğini bildirir.

Bu durumda araştırmacı;

- I. katılımcının araştırma sırasında yaşayabileceği risklerin azaltılması,
- II. katılımcının verdiği cevapların gizliliğinin sağlanması,
- III. katılımcının araştırmaya özgür iradesiyle devam etmesi

etik ilkelerinden hangilerini ihlal etmiştir?

- A) Yalnız I
- B) Yalnız II
- C) I ve III
- D) II ve III
- E) I, II ve III

(2020 - AYT)

ÇÖZÜM

Katılımcının yaşadığı travmatik bir anıyı düşünürken ağlamaya başlaması ve araştırmacıya kendini çok kötü hissettiği için çalışmanın bu kısmını atlamak istediğini söylemesine rağmen araştırmacının, katılımcıya tüm kısımları eksiksiz tamamlaması gerektiğini bildirmesi I ve III. etik ilkelerini ihlal ettiğini gösterir.



ÜNİTENİN ÖZETİ

DAVRANIŞIN OLUŞUM SÜRECİ

Davranış: Psikolojik anlamda canlıların dış dünyaya karşı gösterdikleri her türlü bilişsel, duyuşsal ve psikomotor tepkilerin genel adıdır.

Uyarıcı: İç veya dış çevreden gelerek organizmayı harekete geçiren güce uyarıcı veya uyarıcı denir.

Uyarım: İçten ve dıştan gelen uyarıcıların organizmayı etkilemesidir. Uyarıcı, uyarımı başlatan etmendir.

Tepki: Organizmanın uyarıcılara karşı gösterdiği davranışlara denir.

KALITIM ve ÇEVRENİN PSİKOLOJİK SÜREÇLER ve DAVRANIŞA ETKİLERİ

Davranışların hemen hemen tümünde hem kalıtım (doğuştan donanım) hem de çevre (edinilmiş donanım) etkilidir. Kalıtıma doğuştan donanım dense de; kalıtsal özellikler olgunlaşma sürecinde yavru dünyaya geldikten çok sonra da ortaya çıkabilir.

GELİŞİM

Gelişim: Kişide öğrenme, yaşantı ve olgunlaşma sonucunda görülen düzenli ve sürekli değişikliklerdir.

DUYUM ve DUYUMUN ÖZELLİKLERİ

Uyarıcı: İç veya dış çevreden gelerek organizmayı harekete geçiren güce uyarıcı veya uyarıcı denir.

Uyarım: İçten ve dıştan gelen uyarıcıların organizmayı etkilemesidir.

Duyu organı: Çevreden gelen uyarıları, uyarıcı türlerine göre (göz - ışık, kulak - ses, burun - koku vb.) ayırt eden, bu uyarımları beyne taşıyıp beynin bu uyarıları yorumlamasını sağlayan **organlardır**.

Alıcılar: Duyu organlarında belirli uyarıcı türüne duyarlı olan birimlerdir.

Duyusal sistem: Duyu organlarıyla başlayan ve beyin kabuğuna kadar uzanan yol üzerindeki yapılar ve sinir liflerinden oluşan bütünlüktür.

Duyum: Organizmanın duyu organları aracılığıyla iç ve dış çevreden gelen uyarıcıları alarak, sinirler yoluyla beyne ulaştırmasıdır.

Duyumsama: Duyum deneyimini sağlayan işlemler bütünüdür.

Duyum eşiği: Organizmanın bir uyarıcıyı fark etmeye başladığı noktaya denir.

Mutlak Eşik (Alt Duyum Eşiği): Bir uyarının fark edildiği en düşük enerji seviyesidir.

Üst Duyum Eşiği: Duyumlanabilen en yüksek uyarıcı sınırıdır.

Farklılaşma Eşiği: Aynı tür iki uyarı arasındaki değişikliği fark etmedir.

Aşırı Uyarılma: İç ve dış uyarıcıların organizmayı gereğinden çok uyarmasına denir.

Yetersiz Uyarılma: İç ve dış uyarıcıların organizmada herhangi bir tepki oluşturmaması durumudur.

DENGELENME, ALIŞMA, DUYARLILAŞMA, DUYARSIZLAŞMA

Dengelenme (Homeostatis): Organizmanın hem yetersiz uyarım hem de aşırı uyarım sonucunda dengesi, uyumu bozulur. Bozulan uyumu yeniden sağlamaya çalışır. Bu dengelenmedir.

Alışma: Bir uyarıcının tekrarlanması sonucunda uyarıcı etkisinin giderek azalmasını ve bu uyarıcıya karşı ortaya çıkan davranışın giderek zayıflamasını veya ortadan kalkmasını içerir.

Duyarlılaşma: Tekrarlanan uyarıcının etkisinin giderek artmasıdır.

Duyarsızlaşma: Kaygı veya korku yaratan durum ve olayların, bu etkilerini kaybetmesi anlamına gelir.

ALGILAMA

Algılama: Nesne ya da olayların beyinde işlenerek, anlamlı bütünlükler olarak kavranmasıdır.

ALGISAL DEĞİŞMEZLİKLER

Algıda Değişmezlik: Bir nesnenin çevresindeki uyarılara, yapısındaki değişikliklere karşın algısal niteliğini koruması, aynı nesne olarak algılanmasına denir.

Üç tür algıda değişmezlik biçimi vardır:

a) Büyüklük Değişmezliği: Bir nesneyi uzaklığına bakmaksızın aynı büyüklükte görme eğilimine denir.

b) Biçim (Şekil) Değişmezliği: Görüş açısı ne olursa olsun, bir nesnenin biçimini değişmeden algılama eğilimine denir.

c) Renk Değişmezliği: Tanıdık bir nesneyi ışık koşulları ne olursa olsun aynı renkte algılama eğilimine denir.

DERİNLİK ALGISI

Derinlik algısı nesnelerin üç boyutlu olarak algılanmasıdır.

ALGI YANILSAMALARI

İllüzyon (Yanılsama): Ortamda var olan uyarıcı kaynağın (nesne ya da olayların) olduğundan farklı algılanmasıdır.

ALGIDA ORGANİZASYON

Algıda Organizasyon (Örgütlenme) : Duyumları oluşturan nesne ya da olayların, zihin tarafından bir düzene konulup biçimlendirilmesine, bir bütün içinde algılanmasına denir.

Şekil - zemin (Figür-fon) Algısı: Nesne ya da olaylar, üzerinde buldukları zemine göre farklılaşarak algılanırlar.

Algıda Gruplama: İç ve dış çevreden gelen uyarıcıların bir bütün olarak algılanmasıdır. Yakınlık, benzerlik, simetri, süreklilik gibi özellikler gruplama yaparak algılamamızı sağlar.

Algıda Seçicilik: İnsanların, dikkatini birçok uyarıcı içinden belli uyarıcılar üzerinde yoğunlaştırması, bazı algıların bilince ulaşmasıdır.

ALGIYI ETKİLEYEN DİĞER ETMENLER

➔ **Dikkat:** Çeşitli durumlara en iyi şekilde uyabilmek için gerekli zihin şartlarını hazırlayan bir davranıştır. Dikkat, ikiye ayrılır. Bunlar, edilgen ve etkin dikkattir.

➔ **Öğrenme – Geçmiş Yaşantılar**

➔ **Beklenti Tutum Ve Önyargılar**

➔ **Dürtü Ve Güdüler**

➔ **Hazırlayıcı Kurulum (Beklenti)**

DUYUM VE ALGI

Duyumda, organizma tek tek uyarıcıları alır; oysa algıda bu uyarıcılar, bir nesne ya da olayda birleştirilerek kavranır.

GÜDÜLENME

İhtiyaç → Dürtü → Güdü → Davranış → Hedef → Doyum

Güdülenme

İhtiyaç (gereksinme): Organizmada herhangi bir eksikliğin hissedilmesidir.

Dürtü: Organizmada eksiklik sonucu ortaya çıkan rahatsızlık hissidir.

Güdü: Organizmanın, gereksinimini karşılamak üzere, gereksinimi karşılayacak davranışı yapmaya istekli duruma gelmesidir.

Hedef: Pekiştiricidir.

İki çeşit hedef vardır:

Olumlu hedef: Ulaşmak istediğimiz uyarıcılardır.

Olumsuz hedef: Ortadan kaldırmak istediğimiz uyarıcılardır.

Doyum: Haz duyma, rahatlama.

Güdülenme: Hayvan ya da insanı belirli bir amaca yönelik davranışa iten sürecin tümüne denir.

Güdü Çeşitleri: Fizyolojik güdüler, toplumsal güdüler, uyarıcı kaynaklı güdüler

DUYGULAR

Duygu: Belli nesne, olay ya da kişilerin, bireyin iç dünyasında uyandırdığı izlenimdir.

1. Duygular sözel olarak veya mimik (yüzdeki hareketler) ve jestlerle (bedensel tepkiler) ifade edilir. Duygulanım sırasında fizyolojik tepkiler de oluşur.
2. Duygu bir his, bir deneyimdir. Bilişsel olarak da değerlendirme yapılır.
3. Duygu bir genel uyarılmışlık hâlidir. Bazı duygular belirli davranışlara yol açar. Nelere yaklaşım nelerden uzaklaşacağımızı belirleyen güdüleyici durumlardır.

Psikolojide incelenen duygu çeşitleri; Haz, korku, kaygı, öfke-dir.

Heyecan (coşku): Organizmaya içten veya dıştan gelen uyarıcıların etkisinin artması ile duygularda yoğunlaşmanın artmasına denir.

Çatışma: Birbiriyle uyumsuz hedeflerin aynı anda bireyi etkilemesiyle ortaya çıkan psikolojik süreçtir.

3 tür çatışma vardır:

Yaklaşma – Yaklaşma (iki istenen şey arasında kalma),

Yaklaşma – Kaçınma (istenen bir şeyin istenmeyen bir özelliği arasında kalma),

Kaçınma – Kaçınma (iki istenmeyen şey arasında kalıp birini seçme zorunda olma)

BİLİNÇ, BİLİNÇALTI VE FARKLI BİLİNÇ DURUMLARI

Bilinç: İnsanın kendisinin ve çevresinin farkında olması halidir.

Bilinçlilik Düzeyleri:

Odaklanmış Dikkat → Gevşek Uyanıklık → Yarı Uykululuk → Uyku Hali → Derin Uyku → Rüya Görme → Baygınlık → Koma → Ölüm

Yapay Bilinç Hâlleri

Meditasyon: Beden işlevlerini ruhsal olarak denetlemeyi amaçlayan bir bilinçli kontrol yöntemidir. Yoga egzersizleriyle sağlanan farklı bir bilinç durumudur.

Hipnoz: Bir kişinin, diğer bir kişinin davranış, duygu, düşünce ve algılarını kontrol etmesi halidir.

Madde Bağımlılığı

Madde bağımlılığı, vücudun işlevlerini olumsuz yönde etkileyen maddelerin kullanılması, bundan dolayı zarar görüldüğü hâlde bu maddelerin kullanımının bırakılmamasıdır. Bağımlı, madde kullanımına ara verdiğinde yoksunluk belirtileri yaşar. Zamanla madde kullanım sıklığını ve dozunu artırır.

SOSYAL PSİKOLOJİ

Sosyal Psikoloji: Toplumsal şartların insanlar üzerindeki etkisini araştıran bilim dalıdır.

Sosyal Bilgi: Kişinin toplumsal bir dünyada kendisinin ve başkalarının davranışlarını nasıl algıladığı, yorumladığı, yargıladığı ne yaptığı, nasıl yaptığı, niçin yaptığı ne hissettiği, niçin öyle hissettiği hakkında düşünmedir. Sosyal bilginin şemalar ve yüklemeler olmak üzere iki ögesi vardır.

Şema: İnsanlar, nesnelere, olaylar, durumlar ve hatta kendimiz hakkında benimsediğimiz inanç ve bilgilerdir.

Yükleme: Eğilim ya da davranışların belli bir nedene bağlanmasıdır.

Yükleme Kuramı:

1) İçsel Nedenler: Kişinin özellikleridir. Yetenekler, kişilik, dürtü ve güdüler, duygular

2) Dışsal Nedenler: Durumsal nedenlerdir. Sosyal etkenler, diğer dış koşullar

TUTUM VE ÖNYARGI

Tutum: Belli kişi ve durumlara belli bir şekilde verilen öğrenilmiş yanıtlardır.

Önyargı: Bir gruba veya kişiye yönelik olan olumsuz duygu ve inançlarımızdır.

SOSYAL VE KÜLTÜREL ETKİLER

Sosyalleşme: Bireyin, içinde yaşadığı toplumun normlarını, değerlerini, kendisinden beklenen rolleri, tutumları ve davranış yapılarını, toplumsal etkileşim için gerekli becerileri, benlik ve kimlik duygusunu kazanma, içinde yaşadığı kültürü içselleştirme sürecidir.

Sosyokültürel Çevrenin Etkisiyle Ortaya Çıkan Davranış Biçimleri:

Yardım etme: Bir başkasına faydası dokunacak bir davranışta bulunmaya denir.

Çekicilik: Bir kişinin başka bir kişi hakkında olumlu duygu ve değerlendirmelere sahip olma eğilimidir.

Uygu: Kişinin toplumsal nitelikteki bir uyarıcıya-etkiye, incelemeyen, sorgulamadan ve tartışmadan, eleştirmeden kesin kez uyma davranışı göstermesidir.

Kimliksizleşme: Kimliksizleşmede bireysel sorumluluk duygusu kitle içinde kaybolur.

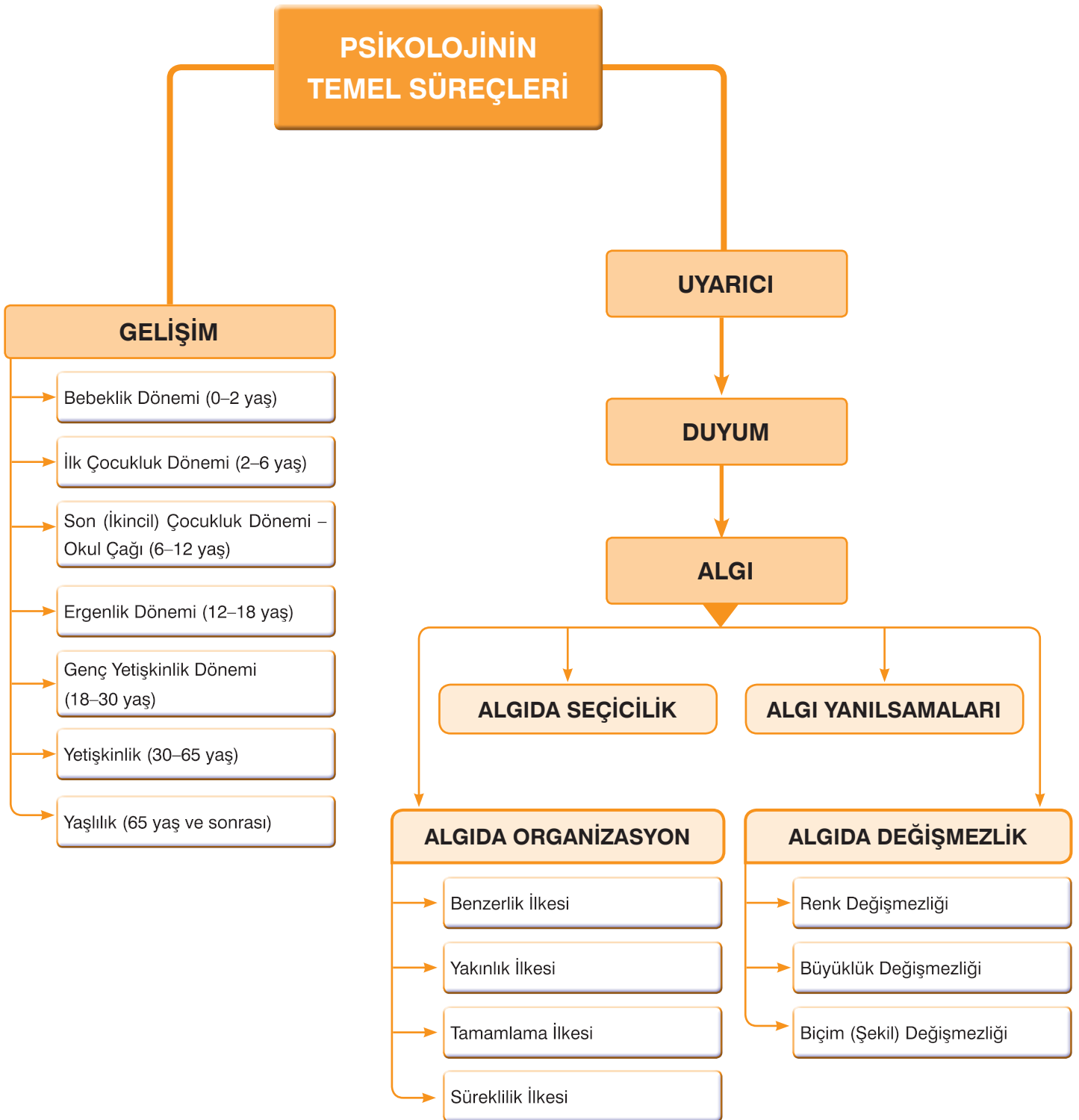
Grup düşünme: Gruba uyma eğilimi, aksi fikrin ihanet olarak algılanması, grup liderini koruma eğilimi gibi grup içi dinamikler nedeniyle ortaya çıkan düşünme biçimidir.

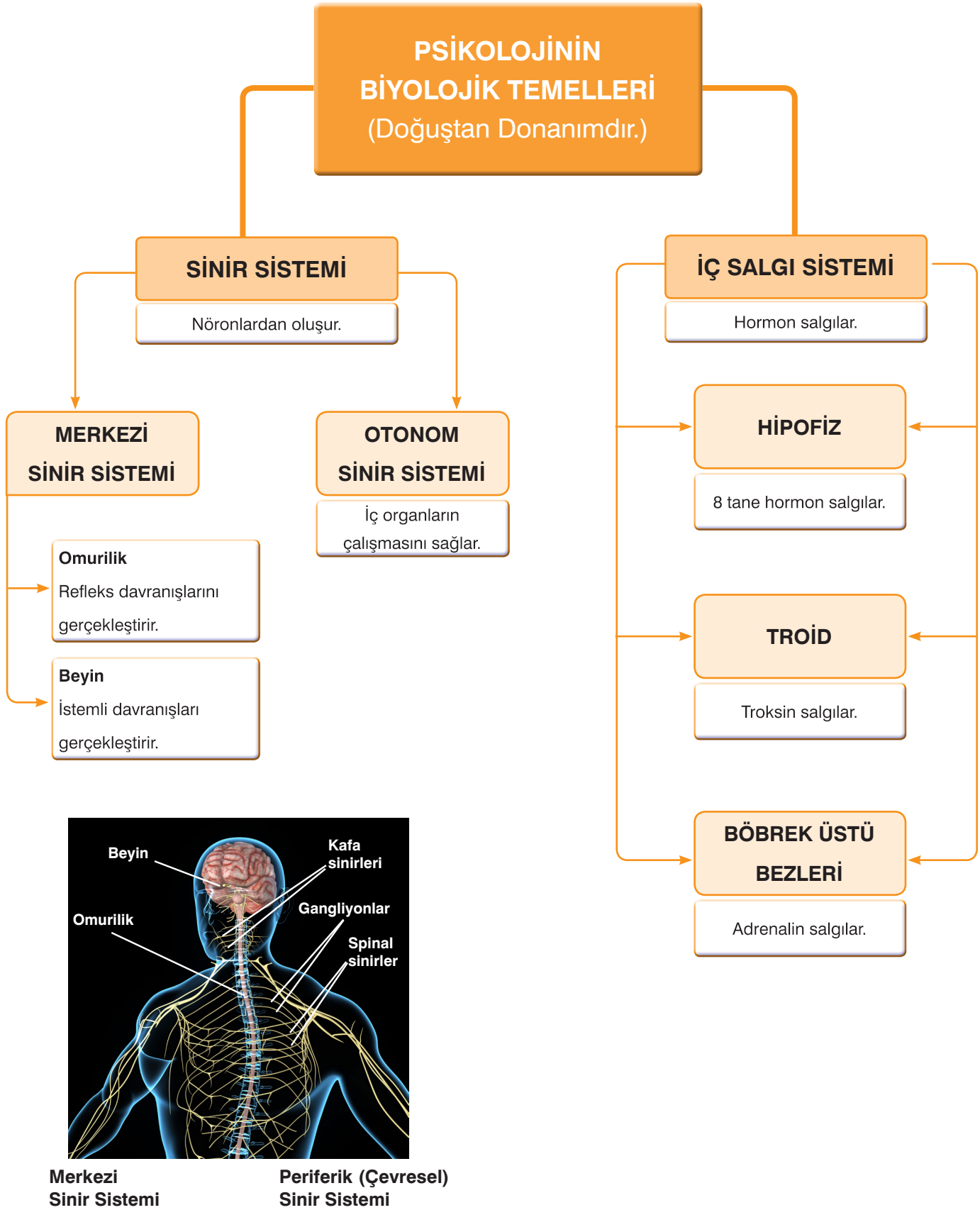
Sapkınlık (Toplumsal sapma): Topluluk ya da toplumda insanların çoğunluğu tarafından değerli/önemli kabul edilen verili norm setine uygun olmayan davranış biçimidir.

Saldırganlık: Öfke ve düşmanlık hisleriyle ilgili genel bir terimdir.

Roller ve Beklentiler

Rol: Belirli bir statü ya da toplumsal konumlara atfedilen toplumsal beklentilerdir.





1. “Bir araştırmada, biri 5, diğeri 50 liralık olan aynı büyüklükteki iki puldan 50 liralık olanın, daha büyükmüş gibi algılandığı görülmüştür.”

Bu gözlem, aşağıdaki yargılardan hangisine bir kanıt olabilir?

- A) Nesneler, gerçek boyutlarından daha büyük olarak algılanır.
- B) Nesnelerin algılanan yönleri, kişiden kişiye değişme gösterir.
- C) Nesnelerin boyutlarını algılamak, tümünü algılamaktan daha güçtür.
- D) Nesnelerin taşıdığı değişim değeri, algılamayı etkiler.
- E) Nesnelerin aynı boyutlarda olması algılanmalarını güçleştirir.

ÇÖZÜM

Farklı değerde ama aynı büyüklükte olan iki puldan 50 liralık olanın daha değerli olduğunu düşünme; nesnelerin taşıdığı değişim değerinin, algılamayı etkilemesi ile ilgilidir.

2. **Aşağıdaki algı yanımlarından hangisi her bireyde görülmeyebilir?**

- A) Demiryolu raylarını uzakta birleşmiş gibi görme
- B) Bahçedeki bir organ parçasını yılan olarak görme
- C) Arka arkaya yanıp sönen bir dizi ampulü hareketli bir ışık olarak görme
- D) Uzaktaki bir kamyonu, yakındaki otomobilden küçük görme
- E) Hareketli bir bulutun arkasındaki ayı, bir yöne doğru kayıyormuş gibi görme

ÇÖZÜM

A, C, D ve E şıkları her bireyde görülebilecek algı yanımları iken B şıkkındaki, bahçedeki bir organ parçasını yılan olarak görme psikolojik illüzyondur. Psikolojik illüzyon; psikolojik durum, geçmiş yaşantılar gibi öznel sebeplerden dolayı bir nesneyi olduğundan başka bir şekilde algılamaktır.

3. “Radyoda haberler verilirken kitap okumakta olan bir futbol meraklısı, maçlarla ilgili haberi derhal fark edecek; diğer haberleri ise büyük bir olasılıkla fark etmeyecektir.”

Bu durum aşağıdakilerden hangisiyle açıklanabilir?

- A) Bir uyarıcının algılanmasında önceki öğrenmelerin etkisi büyüktür.
- B) Ortamdaki her değişiklik bireyin dikkatini çeker.
- C) Aynı anda birden çok uyarıcının etkisinde kalan bireyin algılama gücü zayıflar.
- D) Ses, kolayca dikkat çeken uyarıcılardan biridir.
- E) Birey dikkatini daha çok ilgi duyduğu olaylara yöneltir.

ÇÖZÜM

Günlük yaşamda birey dikkatini daha çok ilgi duyduğu olaylara yöneltir. Bu sebeple bir futbol meraklısının maçlarla ilgili haberleri fark etmesi, onun futbola ilgisinden kaynaklanmaktadır.

4. “Kişilerin tutumlarıyla davranışları arasındaki tutarsızlıklar nüfus araştırmalarında da gözlenmiştir. Yeni evli çiftlere sorulduğunda ideal buldukları ve istedikleri çocuk sayısının 2 ya da 3 olduğunu söylemişlerdir. Bu çiftlerin çocuk sayısına ilişkin, görüşleri yıllar sonra da değişmediği halde düşündüklerinden fazla sayıda çocuk sahibi oldukları görülmüştür.”

Bu paragrafta anlatılan durum, aşağıdaki genellemelerden hangisine bir örnek olarak gösterilebilir?

- A) Bazı tutumlar yeni deneyim ve öğrenmelerle değişikliğe uğrayabilir.
- B) Olumsuz tutum genellikle bilgi azlığından kaynaklanır.
- C) İnsanlar arası etkileşim, tutumların değişmesine yol açar.
- D) Tutum, değişik nedenlerden ötürü her zaman davranışa dönüşmeyebilir.
- E) Tutumlardaki kararsızlık, tutarsız davranışlara yol açar.

ÇÖZÜM

Yeni evli çiftlerin istedikleri çocuk sayısının 2 ya da 3 olmasına rağmen, düşündüklerinden fazla sayıda çocuk sahibi olduklarının görülmesi (paragrafta başka herhangi bir neden gösterilmediğinden) tutumların her zaman davranışa dönüşmeyebileceğine örnek gösterilebilir.

5. “Daha çok pamuk tarımıyla uğraşan bir ülkede, saldırgan davranışlar üzerinde bir araştırma yapılmıştır. Bu araştırma sonucunda, pamuktan sağlanan gelir arttıkça saldırgan davranışların azaldığı, gelir düştükçe arttığı görülmüştür.”

Bu araştırmanın bulgusu, saldırganlıkla ilgili olan aşağıdaki hipotezlerden hangisini desteklemektedir?

- A) Bir saldırgan davranış, başka bir saldırgan davranışa tepkidir.
- B) Saldırganlık, bundan yarar uman kişiler tarafından körüklenen bir davranıştır.
- C) Bireyler, çevrelerinden örnek alarak saldırgan davranışlarda bulunurlar.
- D) Yaşam koşullarındaki değişimler, saldırgan davranışları etkiler.
- E) Saldırgan davranış, insanın yaratılışında var olan bir tepki biçimidir.

ÇÖZÜM

Parçada yaşam koşullarındaki değişmelerin (pamuktan sağlanan gelirin artması ya da azalması) saldırgan davranışları etkilemesi örneklendirilmiştir.

6. Gelişim süreci boyunca, bir üst düzeydeki ihtiyacın ortaya çıkabilmesi, bir alt düzeydeki ihtiyacın giderilme derecesine bağlıdır.

Buna göre, aşağıdakilerden hangisi en son ortaya çıkabilecek bir ihtiyaçtır?

- A) Tehlikelerden koruma
- B) Yeteneklerini geliştirme
- C) Uyuma ve dinlenme
- D) Beslenme
- E) İlgı görme ve kabul edilme

ÇÖZÜM

Maslow'un ihtiyaçlar hiyerarşisine göre; insan ilk önce fizyolojik ihtiyaçlarını (beslenme, uyuma, dinlenme) sonra tehlikelerden korunma ve güvenlik ihtiyacını sonrasında ilgi görme, kabul edilme, saygı ihtiyacını, en son ise kendini gerçekleştirme (yeteneklerini geliştirme) ihtiyacını gidermek ister.

7. “Bir araştırmada, deneklere bazı resimler, gösterilmiş ve onlardan bu resimlerin her birindeki insanların hayatlarına ilişkin hikâyeler anlatmaları istenmiştir. Bu araştırma sonunda, deneklerin aynı resimle ilgili olarak değişik hikâyeler anlattıkları ve bu hikâyelerde daha çok kendi yaşantılarını dile getirdikleri görülmüştür.”

Bu parçada sözü edilen durum, aşağıdakilerden hangisine bir örnek olabilir?

- A) İnsan, uyarıcılara anlam verirken kendi duygu ve düşüncelerini yansıtır.
- B) İnsanların istek ve beklentileri birbirlerinden farklıdır.
- C) Yaşantılar, kişiliğin gelişmesinde önemli bir rol oynar.
- D) Resme uygun hikâye söylemek yaratıcılık gerektirir.
- E) İnsan uyarıcıları, eksikliklerini tamamlayarak algılar.

ÇÖZÜM

Deneklerin aynı resme farklı hikâyeler anlatması ve bu hikâyelerde daha çok kendi yaşantılarını dile getirmeleri, insanların uyarıcılara anlam verirken kendi duygu ve düşüncelerini yansıtmalarına örnektir.

8. İnsan kulağının bir sesi duyabilmesi için bu sesin öncelikle hangi koşulu karşılaması gerekir?

- A) Bireyin hoşlandığı bir ses olması
- B) Aniden ortaya çıkan bir ses olması
- C) Bireyin tanıdığı bir ses olması
- D) Alt ve üst duyum eşikleri arasında olması
- E) Farklı tınlara sahip seslerle birlikte olması

ÇÖZÜM

Bir sesi duyabilmenin ilk koşulu, uyarıcının duyum eşikliği aralığında yer almasıdır. Ancak bu iki eşik arasında kalan uyarıcılar duyumsanabilir. Her canlının duyum eşikliği farklıdır. Uyarıcıları duyum-sadığımız en üst seviye (duyabileceğimiz en yüksek ses) üst eşik; en alt seviye ise (duyabileceğimiz en düşük ses) alt eşikliği oluşturur.

9. “Bir düşünür, çocukları geleceğin büyükleri; bir satıcı ise, onları birer müşteri olarak görebilir. Oysa Milli Eğitim Gençlik ve Spor Bakanlığı yetkilileri için yeni doğan çocuklar, yeni sınıflar ve yeni öğretmenler demektir.”

Bu durum, aşağıdaki genellemelerden hangisine bir örnek olabilir?

- A) Geleceği planlama ihtiyacı her insanda görülür.
- B) Bir kimse çeşitli ihtiyaçlarını aynı davranışlarla gidebilir.
- C) İhtiyaçları farklı bireyler, aynı durumu farklı biçimde algırlarlar.
- D) Bireylerin birbirinden farklı davranışlarının gerisinde aynı güdü vardır.
- E) Çevre koşulları değiştikçe, ihtiyaçlar da değişir.

ÇÖZÜM

Aynı uyarıcı / aynı durum (çocuklar) bir düşünür tarafından geleceğin büyükleri olarak görülürken, bir satıcı tarafından müşteri olarak görülüyorsa ihtiyaçları farklı bireyler, aynı durumu farklı biçimde algılıyorlardır.

10. Aşağıdaki durumlardan hangisinde, farklı bireylerin benzer davranış gösterme olasılığı en azdır?

- A) Okul bahçesinde oynayan öğrenciler için ders zili- nin çalması
- B) Yaya geçidinde bekleyenler için yeşil ışığın yanması
- C) Fabrikada çalışan işçiler için paydos zilinin çalması
- D) Yarışa hazır atletler için koşuya başlama işaretinin verilmesi
- E) Alışverişe çıkan insanlar için vitrinlerin ışıklandırılması

ÇÖZÜM

A, B, C ve D şıklarındaki davranışlar, duruma (zil çalması, yeşil ışık yanması, işaret verilmesi) karşı gösterilen davranışlardır. E seçeneğindeki vitrinlerin ışıklandırılması ise bir kural içermediğinden bu durumda bireylerin benzer davranışlar göstermesi beklenmez.

11. Bir kimsenin alacakaranlıkta yerdeki bir cismi fare gibi görmesi illüzyona; bir diğerinin, elinin üzerinde minik fillerin yürüdüğünü görmesi ise halüsinasyona örnektir.

Buna göre, illüzyon ile halüsinasyon arasındaki fark, uyarıcının hangi özelliğine dayalıdır?

- A) Şiddetine
- B) Karmaşıklığına
- C) Dikkati çekme derecesine
- D) Fiziksel konumuna
- E) Nesnel gerçekliğine

ÇÖZÜM

Bir kimsenin alacakaranlıkta yerdeki bir cismi fare gibi görmesi, var olan bir nesneyi farklı algılamak yani illüzyondur. Elinin üzerinde minik fillerin yürüdüğünü görmesi ise halüsinasyon (sanrı) yani olmayan bir şeyi var olarak algılamaktır. İllüzyonla halüsinasyonun arasındaki fark ise birinde nesnel gerçeklik varken diğerinde olmamasıdır.

12. Aşağıdaki güdülerden hangisi sosyal koşullardan en az etkilenir?

- A) Saygı gösterme
- B) Başarılı olma
- C) Ait olma
- D) Duyusal uyarılma
- E) Sevilme

ÇÖZÜM

Duyusal uyarılmanın gerçekleşmesi için ses, ışık, tat, koku gibi uyarıcılar gereklidir. Bunlar sosyal koşullarla en az ilgili uyarıcılardır.

13. Roman okumaktan hoşlanan bir kimse, bulunduğu odadaki konuşmalardan ve radyodaki müzikten etkilenmeden roman okumayı sürdürebilmektedir.

Bu durum, aşağıdakilerden hangisine bir örnek olabilir?

- A) Algıda gruplama
- B) Algıda seçicilik
- C) Öğrenmede transfer
- D) Aşırı uyarılma
- E) Öğrenmenin genellenmesi

ÇÖZÜM

Odadaki konuşmalardan ve radyodaki müzikten etkilenmeden roman okumayı sürdürebilmek yani diğer uyarılardan etkilenmemek, dikkatini belli noktada toplamak algıda seçiciliktir.

14. Sağlıklı bir beden gelişimi hem duygusal ve sosyal gelişimin, hem de zihinsel gelişimin temelini oluşturur. Duygusal ve sosyal gelişim ile zihinsel arasında da güçlü bağlar vardır.

Aşağıdakilerden hangisi bu durumu en iyi özetler?

- A) Birey açısından en önemlisi zihinsel gelişmedir.
- B) Gelişme her bireyde farklı bir şekilde olur.
- C) Duygusal ve sosyal gelişme uzun zaman alır.
- D) Bir alandaki gelişme diğerlerinden bağımsız değildir.
- E) Bedensel gelişme tamamlanmadan diğer yönlerde gelişme olmaz.

ÇÖZÜM

Bir alandaki gelişme diğerlerinden bağımsız olmadığı için, sağlıklı bir beden gelişiminin hem duygusal ve sosyal gelişimi, hem de zihinsel gelişimi kapsadığını görürüz.

15. Refleks, bir uyarana karşılık olarak verilen ani ve istemsiz (irade dışı) bir tepkidir.

Buna göre, aşağıdakilerden hangisi refleks bir örnektir?

- A) Ders zili çalınca sınıfa koşma
- B) Şiddetli bir gök gürültüsü ile irkilme
- C) Yangını görünce itfaiyeye telefon açma
- D) Caddeyi koşarak geçen kişiye bakma
- E) Müzik dinlerken ayakla tempo tutma

ÇÖZÜM

Refleks, bir uyarana karşılık olarak verilen ani ve istemsiz (irade dışı) bir tepki olduğu için gerçekleşirken düşünme, algılama, öğrenme gibi süreçleri içermez.

Psikolojinin Temel Süreçleri

16. I. Suya batırılan bir çubuğun, suya girdiği noktada kırık gibi algılanması
II. Loş bir odada, yerdeki bir bez parçasının fare gibi algılanması

Aşağıdakilerden hangisi, bu iki durumdan sadece biri için geçerlidir?

- A) Yanılgıya yol açan bir dış uyarıcının bulunması
B) Aynı uyarıcı durumun, herkeste aynı yanılgıya sebep olması
C) Uyarıcıların bir duyu organı yoluyla alınması
D) Gerçeğin, birey tarafından olduğundan farklı algılanması
E) Uyarıcının içinde bulunduğu konumun yanılgıda rol oynaması

ÇÖZÜM

Suya batırılan bir çubuğun, suya girdiği noktada kırık gibi algılanması fiziksel illüzyona örnektir. Fiziksel illüzyonda aynı uyarıcı durum, herkeste aynı yanılgıya sebep olur. Çünkü illüzyon, uyarıcı kaynaklıdır. Fakat loş bir odada, yerdeki bir bez parçasının fare gibi algılanması psikolojik illüzyondur. Psikolojik illüzyon özeldir.

17. Aşağıdakilerden hangisi içgüdüsel davranışlara örnektir?

- A) Sobadan eli yanan çocuğun, sobadan uzak durması
B) Bir tiryakinin farkına varmadan sigara yakması
C) Farelerin labirentte yiyeceğe giden yolu deneyerek bulması
D) Köpeğin sahibini görünce sevgi gösterinde bulunması
E) Bazı kaplumbağaların yumurtlamak için her yıl aynı sahile gitmesi

ÇÖZÜM

İçgüdü temelli doğuştan gelen, bir türün bütün bireylerinde görülen, öğrenilmemiş karmaşık davranışlardır. Bazı kaplumbağaların yumurtlamak için her yıl aynı sahile gitmesi ve bu davranışın o kaplumbağa türünün tüm bireyleri tarafından aynı şekilde yapılan bir davranış olması içgüdüselidir.

18. Aşağıdakilerden hangisi fizyolojik güdülerde (motivlerde) bulunmayıp toplumsal güdülerde bulunan bir niteliklidir?

- A) Davranışların nedenlerini açıklayıcı olma
B) Bir ihtiyacı gidermek için organizmayı harekete geçirme
C) Kabul edilmeyi sağlayan davranışlara kaynaklık
D) Organizmadaki denge durumunu değiştirme
E) Yaşamı sürdürmede gerekli davranışlara kaynaklık etme

ÇÖZÜM

Fizyolojik güdü doğuştan gelen, organizmanın yaşamını ve neslini devam ettirebilmesi için gerekli olan güdülerdir. Bunlara birincil güdü de denir. Açlık, susuzluk, solunum, boşaltım fizyolojik güdülere örnek verilebilir. Fakat toplumsal güdüler sonradan öğrenilen, sosyal yaşamla ilgili olan, kendini gerçekleştirebilmeyi sağlayan güdülerdir. Başarı, güvenlik, beğenilme, ait olma gibi unsurlar toplumsal güdülere örnek olarak verilebilir.

19. Bir öyküye göre, fil hakkında hiçbir şey bilmeyen üç kişi gözleri bağlanarak bir filin yanına getiriliyor. Birincisi filin kulağını elleyip, "Fil yelpaze gibi bir şeydir." diyor. İkincisi filin kuyruğunu yoklayıp, "Fil dediğiniz, ip gibidir." diyor. Üçüncüsünün eli filin gövdesine rastlıyor; o da "Fil duvar gibi bir şeydir." diyor.

Bu öyküde anlatılan durum aşağıdakilerden hangisine bir örnek oluşturur?

- A) Parçalar ayrı ayrı algılandığında, bütün içinde algılanmasından farklı algılar oluşabilir.
B) Parçalardan biri değiştiğinde, bütünle ilgili algı da değişir.
C) Algılamada, dağınık halde bulunan uyarıcıları bir düzene sokma eğilimi vardır.
D) Algılamada, birçok uyarıcı arasından en ilgi çekici olanına yönelme eğilimi vardır.
E) Uyarıcılar, bireyin ihtiyaçlarına göre farklı şekillerde algılanabilir.

ÇÖZÜM

Fil hakkında hiçbir şey bilmeyen üç kişinin, gözleri bağlanarak bir filin yanına getirildikten sonra her birinin fil hakkında farklı izlenimlerde bulunması, parçalar ayrı ayrı algılandığında, bütün içinde algılanmasından farklı algılar oluşabilir ilkesi ile ilgilidir. (Gestalt / Bütünlükçü ekol)

20. Bir tiyatro oyununda, sahne tüm izleyenlerin görüş alanı içinde olduğu halde, herhangi bir izleyici sahnedeki her şeyi aynı anda izleyemez. Daha çok oyunda kendisine anlamlı gelen bir kısımla ilgilenir veya kendisinden bir şeyler bulduğu bir ayrıntının peşine takılır.

Burada sözü edilen izleyici davranışı aşağıdakilerin hangisine bir örnektir?

- A) Algıda seçicilik
B) Duyum eşiği
C) Algıda gruplama
D) Uyarıcı - duyum ilişkisi
E) Şekil - zemin ilişkisi

ÇÖZÜM

Bir tiyatro oyununda, sahne tamamen izleyicilerin görüş alanı içinde olduğu halde oyunun kendilerine anlamlı gelen kısmıyla ilgilenmeleri, dikkatlerinin sadece belli konularda yoğunlaşması "Algıda seçicilik"tir.

21. Aşağıdakilerden hangisi, belirli bir olayın değişik kişiler tarafından değişik şekillerde algılanmasına yol açan nedenlerden biri değildir?

- A) İhtiyaçlar
B) Geçmiş yaşantılar
C) Beklentiler
D) İnançlar
E) Uyarıcının şiddeti

ÇÖZÜM

Uyarıcının şiddeti, herkes tarafından aynı olarak algılanan dış etkenlerdir. Oysa ihtiyaçlar, geçmiş yaşantılar, beklentiler ve inançlar bireyseldir ve dolayısıyla kişiye göre algılamalara yol açarlar.

22. Bir deneyde, önceden bir süre aç bırakılan farenin labirentin öbür ucundaki yiyeceği nasıl bulduğunu inceleniyor.

Burada farenin deneyden önce aç bırakılması, öğrenmede etkili olan koşullardan hangisini karşılamak amacını güder?

- A) Alıştırma
B) Pekiştirme
C) Transfer
D) Güdülenme
E) Olgunlaşma

ÇÖZÜM

Güdü veya motiv, bireyin davranışlarını başlatan içsel güç, bireyin içsel gücü ile davranışa hazır hale gelmesine güdülenme yani motivasyon denir. Farenin deneyden önce aç bırakılması labirentin ucundaki yiyeceği bulmada onu motive etmiştir. Bu durum öğrenme üzerinde güdülenmenin (motivasyonun) etkisini göstermektedir.

23. Eşyayı olduğu gibi değil, görmek istediğimiz gibi görürüz.

Bu söz aşağıdakilerden hangisinin algılamadaki önemini vurgulamaktadır?

- A) Güdü ve ihtiyaçlar
B) Şekil zemin ilişkisi
C) Uyarıcı şiddeti
D) Algı yanılsaması
E) Biçim değişmezliği

ÇÖZÜM

Algı, öznel (sübjektif)dir. "Eşyayı, olduğu gibi değil, görmek istediğimiz gibi görürüz." sözü ya da "İnsanlar, görmek istediklerini görürler." ifadesi, güdü ile algı arasındaki ilişkiyi belirtir.

24.

	5	
a	6	c
	7	

Şekildeki semboller soldan sağa doğru okuyan bireyin ortadaki sembolü b, yukarıdan aşağıya doğru okuyanın ise 6 olarak algıladıkları gözlenmiştir.

Bu durum, aşağıdaki yargılardan hangisine bir örnektir?

- A) Bir grup uyarıcı arasında, diğerlerinden farklı olan uyarıcı daha fazla dikkat çeker.
B) Bireyin o andaki ihtiyaçları, uyarıcıyı nasıl algılayacağına etkiler.
C) Bir uyarıcı ile ilgili algı, bu uyarıcının birlikte bulunduğu diğer uyarıcılardan etkilenir.
D) Sık tekrarlanan uyarıcı diğerlerinden daha çabuk algılanır.
E) Bazı kısımları eksik olan uyarıcı durumlar, tamamlanarak algılanır.

ÇÖZÜM

a - b - c sırasinda ortadaki sembolün 'B' harfi olarak; 5 - 6 - 7 sırasinda ortadaki sembolün '6' rakamı olarak algılanmasında; aynı ortamda uyarıcı ile beraber yer alan semboller etkili olmuştur. Bu durum uyarıcıyla ilgili algımızın diğer uyarıcılardan etkilendiğini gösterir.

25. İç ve dış koşulların sürekli değişmesine karşın organizmadaki su, besin, oksijen miktarı, organizmanın sıcaklığı gibi etkenleri belirli bir düzeyde tutarak organizmanın yaşamını sürdürmesini sağlayan "uyumlu durumu koruma" eğilimine ne ad verilir?

- A) Motivasyon (güdülenme)
B) Homeostasis (dengelenme)
C) Hipnotik durum
D) Duyum
E) İç görü (seziş)

ÇÖZÜM

Organizma, aşırı ya da yetersiz uyarımla karşı karşıya kalırsa rahatsızlık yaşamaya başlar. Bunu atlatıp tekrar eski normal haline dönmesine dengelenme (homeostasis) denir. Dengelenme, uyumlu durumu sağlama ve koruma eğilimi şeklinde ortaya çıkar. Kandaki şeker miktarının aynı seviyede kalması ya da vücut ısısının belli bir seviyede kalması dengelenmeye örnektir. Organik denge sağlandıktan sonra, psikolojik gerilim yavaş yavaş çözülür. Birey, içinde bulunduğu duruma uyum sağlamış olur.

26. Daha önce hiç karşılaşmadığımız bir eşyanın ne olduğunu bilemeyiz.

Bu cümlede, aşağıdakilerden hangisinin algılama-daki etkisi üzerinde durulmaktadır?

- A) İlgiler
B) Tutumlar
C) Yetenekler
D) Değer yargıları
E) Deneyimler

ÇÖZÜM

Daha önce bir eşya ile karşılaşmışsak, onun hakkında deneyim kazanmışızdır. Kişi daha önce karşılaşmadığı şeyler hakkında bile daha önceki deneyimlerinden yararlanarak çıkarımda bulunur. Daha önce kivi meyvesi görmemiş çocuğun annesine kiviye tıylü patates diye tarif etmesi.

27. Guguk kuşları, yumurtalarını başka türden kuşların yuvalarına bırakır ve yavrular bu kuşlar tarafından büyütülür. Bu yavrularda ergin hale gelince, yumurtalarını gene başka türden kuşların yuvalarına bırakır.

Guguk kuşunun bu davranışıyla ilgili olarak aşağıdaki yargılardan hangisine ulaşamaz?

- A) Türünün bütün dişilerinde görülmektedir.
B) Deneyimler sonucunda öğrenilmektedir.
C) Aynı uyarıcı durum, aynı davranışı ortaya çıkarmaktadır.
D) Davranış, erginleşmeyle birlikte kendiliğinden ortaya çıkmaktadır.
E) Davranış kalıtım yoluyla aktarılmaktadır.

ÇÖZÜM

Guguk kuşlarının yumurtalarını başka türden kuşların yuvalarına bırakması, örümceğin ağ örmesi gibi davranışlar, temeli doğuştan gelen (öğrenilmemiş), davranışın niçin yapıldığı organizmanın kendisi tarafından da bilinmeyen, bir türün bütün bireylerinde görülen güdülerdir (içgüdü).

28. Karla kaplı bir ortamda siyah tavşanlar, beyaz tavşanlardan daha kolay fark edilir.

Bu durum, algı ile ilgili aşağıdaki yargılardan hangisi için bir kanıt olabilir?

- A) Ortamdaki benzer nesnelere gruplanarak algılanır.
B) Özellikleri bilinen bir nesne bizden uzaklaşsa da gerçek boyutlarında algılanır.
C) Hareket halindeki nesnelere daha kolay algılanır.
D) Nesnelere, zemin ile arasındaki zıtlık arttıkça daha kolay algılanır.
E) Bazı parçaları eksik olan nesnelere bütüne tamamlayarak algılanır.

ÇÖZÜM

Karla kaplı ortamı zemin olarak alırsak, böyle bir ortamda beyaz renkle zıtlık oluşturacak siyah tavşan beyaz bir tavşandan daha kolay fark edilir. Bu da nesnelere zemin ile zıtlık arttıkça daha kolay algılanacağını kanıtlar.

29. Bir araştırmada, perdeye yansıtılan belirsiz bir resmi, on saat aç bırakılan deneklerin hamburger olarak; aynı süre içinde susuz bırakılanların ise su bardağı olarak algıladıkları gözlenmiştir.

Bu bulgu, aşağıdakilerden hangisinin algılama üzerindeki etkisine bir örnektir?

- A) Dış koşullar
B) Öğrenme
C) Zekâ
D) Kendine güven
E) İhtiyaçlar

ÇÖZÜM

Yapılan deneyde deneklerin aç ve susuz olması ihtiyaç kavramıyla ilgilidir. Deneklerin kimileri aç kimileri susuz olduklarından, kendilerine gösterilen nesnelere algılama durumları da değişiklik göstermektedir.

30. Aşağıdakilerden hangisi, özellikle sosyal psikolojinin çalışma alanına girer?

- A) Bireyin grup içindeki davranışı, tutumların gelişmesi ve değişmesi
B) Öğrenme ilkelerinin okuldaki öğretimde uygulanması
C) Davranış bozukluklarının tanı ve tedavisi
D) Davranışlarda yaşa bağlı olarak görülen değişiklikler
E) Davranışların ölçülmesinde kullanılacak araçların geliştirilmesi

ÇÖZÜM

Sosyal psikoloji, bireyin grup içindeki davranışlarını ve toplumsal çevreden etkilenmesini konu edinir. Bireylerin grup içindeki davranışları, tutumlarının gelişimi ve değişmesi sosyal psikolojinin çalışma alanına girmektedir. B şıkkı eğitim psikolojisi, C şıkkı klinik psikoloji, D şıkkı gelişim psikolojisi, E şıkkı psikometrik psikolojinin çalışma alanı ile ilgilidir.

31. Aşağıdaki davranışların hangisi sosyal güdülerle açıklanabilir?

- A) Tehlikeyle karşılaşan kişinin kendini kurtarmaya çalışması
- B) Ergenlik çağına gelen bir gencin, karşı cinsten birine ilgi duyması
- C) Uzun süre uykusuz kalan bir kişinin, bir toplantıda uyuyakalması
- D) Bireyin beğenilmek amacıyla güzel giyinmeye özen göstermesi
- E) Acıkan bir kişinin, yemek yemek için sabırsızlanması

ÇÖZÜM

Sosyal güdü, sonradan öğrenilen, başka bireylerle ilgili olan, kendini gerçekleştirilebilmeyi sağlayan başarı, güvenlik, beğenilme, ait olma gibi güdülerdir. D şıkkındaki beğenilmek için özen gösterme davranışı, toplum içinde öğrenilen bir davranış olduğu için sosyal güdüyle, diğer şıklar ise doğuştan gelen, organizma için hayati önem taşıyan, yaşamını devam ettirebilmek için gerekli olan açlık, susuzluk, cinsellik gibi güdülerdir.

32. Bir organizma çevresindeki belirli bir uyarıcıya normal olarak beklenenin üstünde tepki gösteriyorsa, bu uyarıcıya “duyarlı”dır.

Buna göre aşağıdakilerin hangisinde belirtilen durumda “duyarlılık” söz konusu değildir?

- A) Ne kadar derin uyursa uyusun, bebeği “gık” dese hemen yerinden fırlar.
- B) Odamda sigara içilmesi beni çileden çıkarıyor.
- C) Ders çalışırken, odadaki insanların konuşmaları onu hiç rahatsız etmez.
- D) Parmaklarını masaya vurup durma! Kendimi bir türlü kitaba veremiyorum.
- E) O kazadan sonra, otobüse her bindiğinde heyecanlanıyor.

ÇÖZÜM

A- B- D – E şıklarındaki örnekler içinde buldukları durumlardan hemen etkilenmekte ve duyarlılık göstermektedirler. C şıkkındaki kişinin ise ders çalışırken hiçbir şeyden rahatsız olmaması bu konuda duyarlılığının olmadığını gösterir.

33. Aşağıdakilerden hangisi algı yanıltmasına (illüzyon) bir örnektir?

- A) Bir gencin uzun zamandır karşılaşmadığı arkadaşını tanımada güçlük çekmesi
- B) Bir öğrencinin harflerinin bir kısmı silik olan yazıyı bütün harfler tammış gibi okuması
- C) Yanıp sönen bir reklam panosunun sürekli yanana göre daha çabuk fark edilmesi
- D) İki telefon direğinden uzakta olanın görüntüsünün daha kısa olmasına rağmen, ikisinin aynı boyda algılanması
- E) Enine çizgili elbise giyen birinin olduğundan daha şişmanmış gibi görünmesi

ÇÖZÜM

İllüzyon, bir nesnenin fiziksel, fizyolojik ya da psikolojik sebeplerle olduğundan farklı şekilde algılanmasıdır. Enine çizgili elbise giyen biri olduğundan daha şişman gözükmektedir. Bu durumda kişi gerçek halinden farklı bir şekilde algılanmaktadır. B şıkkı algıda tamamlama, C şıkkı algıda seçicilik, D şıkkı algıda değişmezlik, E şıkkı illüzyondur.

34. Nasrettin Hoca bir gün ata binmeye heveslenmiş. Ancak atın üstüne çıkmayı bir türlü başaramamış. Bunun üzerine “Hey gidi gençlik hey” diyerek içini çekmiş. Şöyle bir çevresine bakınıp kimsenin olmadığını görünce de kendi kendine, “Hoca Hoca! Senin gençliğini de biliriz.” demiş.

Bu fıkrada Nasrettin Hoca’nın ata binmemesini önce, genç olmamasına bağladığı halde sonradan gençliğinde de ata binemediğini itiraf etmesi aşağıdakilerden hangisiyle açıklanabilir?

- A) Sosyal etkinin yokluğu
- B) Fiziksel yetersizlik
- C) Algısal bozukluk
- D) Dikkat ve güdü eksikliği
- E) Öğrenme güçlüğü

ÇÖZÜM

Sosyal davranış, toplum kurallarına uygun olan davranıştır. Birey kendi başına yaptığı bazı davranışları grup içinde, grup içinde yaptığı bazı davranışları da kendi başınayken yapmaz. Bunun nedeni çevrenin sosyal etkisiyle açıklanır. Sosyal etki, bir kişinin duygu, düşünce ve davranışlarının diğer kişiler ya da toplum tarafından etkilenmesidir.

35. Önemli bir futbol maçı öncesinde, takımlardan birinin yöneticisi oyuncularına, maçı kazanmaları halinde kendilerine çok büyük armağanlar verileceğini söylemiştir. Bu oyuncuların, önceki maçlarına göre daha istekli oynadıkları ve maçı kazandıkları görülmüştür.

Yöneticinin bu davranışı, oyunculara aşağıdakilerden hangisini sağlamaya yöneliktir?

- A) Kaçınmayı B) Genellemeyi
C) Güdülenmeyi D) Ayırt etmeyi
E) Önyargıyı

ÇÖZÜM

Soruda söz edilen takım yöneticisinin oyuncularına büyük armağanlar verileceğini söylemesi, onları istekli hale getirmeye çalışarak güdülenmelerini sağlamaya çalışmaktadır.

36. Bir yazıyı okurken, duyu organlarımıza gelen dış uyarıcıların hepsini algılasaydık okuduğumuzdan bir şey anlayamazdık.

Bu cümle, okumanın anlaşılmasında aşağıdakilerden hangisinin önemini vurgulamaktadır?

- A) Algıda seçicilik
B) Algıda yanılma
C) Şekil - zemin algısı
D) Algıda gruplama
E) Algıda değişmezlik

ÇÖZÜM

Algıda seçicilik organizmanın, dikkatini birçok uyarıcı içinden belli uyarıcılar üzerinde yoğunlaştırmasıdır. Dış uyarıcıların seçilerek algılanması yani yalnızca okunan şeylerin algılanması okumanın anlaşılmasında algıda seçiciliğin önemini göstermektedir.

37. Bir laboratuvar ortamında, aynı yaştaki iki çocuğa birbirinden çok az farklı iki ses kulaklıktan dinletilmiş, çocuklardan biri bu seslerin farklı olduğunu söylerken öteki aynı olduğunu belirtmiştir.

Bu durum aşağıdakilerden hangisiyle açıklanabilir?

- A) Bir duyu organını uyaran çevresel uyarıcıların, öteki duyu organlarını uyaranlardan farklı olmasıyla
B) Duyu organlarının duyarlılığının bireyden bireye farklılık göstermesiyle
C) Bireyin ilgilerinin, çok sayıda uyarıcıdan hangilerini algılayacağını etkilemesiyle
D) Bireyin içinde bulunduğu ortamın, algıda önemli bir rol oynamasıyla
E) Duyu mekanizmalarının, doğumdan itibaren gide-rek gelişmesiyle

ÇÖZÜM

Parçada bir laboratuvar ortamında (yani diğer etkenlerden yalıtılmış olarak) iki çocuktan biri; iki ses arasındaki farkı işitmiş, diğeri işitememiştir. O halde iki ses arasındaki farkı işiten çocuğun duyu organlarının diğer çocuğa göre daha duyarlı ve hassas olduğu söylenebilir.

38. Bir araştırmada, aynı deneklerden hem grup halinde hem de tek başlarına bazı kararlar almaları istenmiştir. Deneklerin grup halindeyken, tek başlarına oldukları durumlara göre daha riskli kararlar aldıkları gözlenmiştir.

Grup halinde olmanın birey üzerinde böyle bir etki göstermesi, aşağıdakilerden hangisiyle açıklanabilir?

- A) Grup üyelerinin riske girme konusunda aynı tutuma sahip olmamasıyla
B) Riske girmenin getireceği sonuçların bilinmesiyle
C) Riskli kararlar almanın bireyleri heyecanlandırmasıyla
D) Grup üyelerinin cesaretli kişiler olmasıyla
E) Sorumluluğun grup üyeleri arasında paylaşılmasıyla

ÇÖZÜM

Deneklerin grup halindeyken, tek başlarına oldukları durumlara göre daha riskli kararlar almaları, grup halindeyken sorumluluğun paylaşıldığını gösterir. Bu durum kişi başına düşen riski azaltmaktadır.

39. “Görmek”, “bakmak” **tan hangi açıdan farklıdır?**

- A) Uyarıcıları algılayıp yorumlama
B) Uyarıcı - tepki ilişkisine dayanma
C) Hayvanlarda da gözlenme
D) Duyu organlarını kullanma
E) Sinir sisteminin işleyişine bağlı olma

ÇÖZÜM

Görmek bir şeyi fark etmeyi (algılamayı) gerektirir.

40. Âşık olduğu kişiyle ya da korktuğu bir hayvanla karşılaşan bir insanın, her iki durumda da kalbi hızlı atmaya başlar, ağzı kurur.

Bu bilgiye dayanarak, aşağıdaki yargılardan hangisine ulaşılabılır?

- A) Heyecanın türüne göre, farklı fizyolojik tepkiler ortaya çıkar.
- B) Heyecanlar zihinsel süreçler yardımıyla anlamlandırılıp isimlendirilir.
- C) Farklı heyecanlarda, aynı temel fizyolojik mekanizmalar harekete geçer.
- D) Aşırı heyecan, insanın çevresine uyumunu zorlaştırır.
- E) Heyecanlar fizyolojik tepkilere göre ifade edilir.

ÇÖZÜM

Âşık olduğu kişiyle ya da korktuğu bir hayvanla karşılaşan bir insan, her iki durumda da heyecan yaşamaktadır. Her iki durumda da kalbi hızlı atmaya başlayıp ağzı kuruyorsa bu farklı heyecanlarda, aynı temel fizyolojik mekanizmalar harekete geçer demektir.

41. Yerin altında ulaşım araçlarından yararlanan bireylerden bazıları, istasyonda yön belirten levhalar olmasa, nereye gideceklerini bilemeyeceklerini söylemektedirler. Otoyolda ya da geniş bir ovadaki düz bir yolda araba kullanan bazı sürücüler, hızlarını kestiremediklerinden yakınmaktadırlar.

Kişilerin bu örneklerde karşılaştıkları sorunlar, aşağıdakilerden hangisiyle en iyi açıklanabilir?

- A) Bellek zayıflığı
- B) Zekâ düzeyinde farklılık
- C) Olumsuz alışkanlık
- D) Algılamada ipucu eksikliği
- E) Aşırı güdülenme

ÇÖZÜM

Günlük hayatta yön bulurken çevremizdeki bazı verilerden (belli bir bina, binaların numaraları, nerede olduğumuzu gösteren tabelalar gibi) yararlanırız. Yerin altında ulaşım araçlarından yararlanan bireyler de, istasyonda yön belirten levhalardan yararlanıp nereye gideceklerini kestirebilirler. Oysa otoyolda ya da geniş bir ovadaki düz bir yolda araba kullanırken herhangi bir algısal ipucu olmadığından sürücüler hızlarını kestirememektedirler.

42. Beni bu güzel havalar mahvetti,
Böyle havada istifa ettim
Evkaftaki memuriyetimden
Tütüne böyle havada alıştım;
Böyle havada aşık oldum
Eve ekmekle tuz götürmeyi
Böyle havalarda unuttum;
Şiir yazma hastalığım
Böyle havalarda nüksetti;
Beni bu güzel havalar mahvetti

O. Veli Kanık'ın bu şiiri, aşağıdaki genellemelerden hangisini doğrudan desteklemek için kullanılabilir?

- A) Fiziksel çevre davranışlarımızı etkiler.
- B) Öğrenilmiş davranışlar çevreye uyumu kolaylaştırır.
- C) Algılar duyu organlarına gelen uyarıların anlamlandırılmasıyla oluşur.
- D) Aynı anda yaşanan iki farklı güdü çatışmaya yol açar.
- E) Pekiştirilen davranışların sıklığı artar.

ÇÖZÜM

O. Veli Kanık'ın "Beni bu güzel havalar mahvetti" demesi fiziksel çevrenin davranışlarımızı etkilemesi ile alakalıdır.

43. Araba kullanan sürücülerin, karşıdan gelen aracın hız ve mesafesini algılamaları farklıdır. Bir araştırmada, kamyon sürücülerinin, otomobil sürücülerine göre, hızı daha düşük, mesafeyi de daha uzun olarak algıladıkları bulunmuştur. Bu durum, kamyon sürücülerinin ağır tonajlı araç kullanmalarına ve genellikle yavaş gitmelerine bağlanmıştır.

Bu parçaya dayanarak, aşağıdaki yargılardan hangisine ulaşılabılır?

- A) Bilinen nesnelerin biçimi, hangi açıdan bakılırsa bakılsın aynı algılanır.
- B) Hareketli nesneler, hareketsiz nesnelere daha fazla dikkat çeker.
- C) Şekiller buldukları zeminden daha önde algılanır.
- D) İnsanların algıları, yaşadıkları koşullardan etkilenir.
- E) İlgililer, istekler ve gereksinimler algıları etkiler.

ÇÖZÜM

Kamyon sürücülerini ağır tonajlı araç kullanmaları ve genellikle yavaş gitmelerinden dolayı (algılarının yaşadıkları koşullardan etkilenmesi) otomobil sürücülerine göre, hızlarını daha düşük, mesafeyi de daha uzun olarak algıladıkları.



A B C D E
A B C D E
A B C D E

ÖSYM ÇIKMIŞ SORULAR

TEST

2

1. İki arkadaş bir kentin kalabalık kaldırımlarında yürüyor-
muş. Ansızın bir tanesi olduğu yerde durup yanındaki-
ne, “Duyuyor musun? Bir ağustos böceği ötüyor.” de-
miş. Arkadaşı şaşkın, dikkatle çevreyi dinlemiş. “Ben
duymuyorum; ama bu gürültülü trafikte zaten nasıl du-
yulabilir, imkânsız değil mi?” diye sormuş. Ağustos bö-
ceğini duyan, “Ben bir zooloğum, nasıl duymam!” ya-
nıtını vermiş.

**Bu parçada anlatılanlar, aşağıdakilerden hangisinin
algı üzerindeki etkisine örnektir?**

- A) İlgilerin
B) Gereksinimlerin
C) Uyarıcı şiddetinin
D) Algı yanılmasının
E) Uyarıcının tekrarlanması

2006 / ÖSS

ÇÖZÜM

Zoolog hayvanbilimcidir. Gürültülü trafikte ağustos böceğinin sesi-
ni duyan zooloğun ilgi alanı zaten hayvanlardır. Sadece zooloğun
sesi duyup arkadaşının duymaması algı üzerinde ilgilerin etkili ol-
duğunu gösterir.

2. I. Sabahları geç kalkmaktan hoşlanıyorum.
II. Annem istediği için erken kalkıyorum.
III. Hafta sonlarında sabahları geç kalkıyorum.

**Bu sözlerin her biri, söyleyen kişinin hangi davranı-
şı hakkında bilgi vermektedir?**

	I	II	III
A) Uyma	Tutum	Alışkanlık	Uyma
B) Alışkanlık	Tutum	Uyma	Alışkanlık
C) Tutum	Uyma	Alışkanlık	Uyma
D) Tutum	Alışkanlık	Uyma	Tutum
E) Alışkanlık	Uyma	Tutum	Alışkanlık

2006 / ÖSS

ÇÖZÜM

- I. Sabahları geç kalkmaktan hoşlanıyorum. (Tutum) Tutum, bir bi-
reye atfedilen ve bireyin bir nesne veya bir kişi ile ilgili düşünce,
duygu ve davranışlarını düzenli bir biçimde oluşturan eğilimdir.
II. Annem istediği için erken kalkıyorum. (Uyma) Bu yargıdaki kişi
kendisi istediği için değil annesi istediği için erken kalkarak an-
nesine uymuştur. Uyma davranışı, kişinin düşünce, duygu ve
davranışlarının sosyal etkiyle değişmesidir.
III. Hafta sonlarında sabahları geç kalkıyorum. (Alışkanlık) Alışkan-
lık, düzenli ve sürekli olarak kendini gösteren, öğrenilerek edi-
nilmiş yalın davranışlardır. Her hafta sonu sabah geç kalkma
öğrenilerek edinilmiş davranıştır.

3. Yağmur çiselerken şemsiyemizi açıp açmamakta tered-
düt ederiz. Gözümüz başkalarının şemsiyelerinde olur.
Birçok kişi şemsiyesini açmışsa biz de açarız, açmamış-
sa kapalı tutarız.

**Bu parçada anlatılan durum aşağıdakilerden hangi-
sine örnek oluşturur?**

- A) Sosyal uyum
B) Normların oluşumu
C) Değerlerin ortaya çıkması
D) Sosyal grup oluşumu
E) Sosyal sorumluluk

2007 / ÖSS Ed-Sos

ÇÖZÜM

Uyma davranışı, kişinin düşünce, duygu ve davranışlarının sosyal
etkiyle değişmesidir. Birçok kişi şemsiyesini açmışsa bizim de aç-
mamız, açmamışsa kapalı tutmamız yani başkalarının davranışları-
na bakarak kendi davranışlarımızı belirlememiz ya da değiştirme-
miz sosyal uyumdur.

4. Masaya bakıyorum açmış çiçekler görüyorum. Aynı ye-
rin fotoğrafını çekiyorum. Fotoğrafa baktığımda ise çi-
çeklerin dışında saksıyı, masa örtüsünü, saksının dibinin
kireçli, örtünün de düzensiz olduğunu fark ediyorum.

**Parçada anlatılan durumda aşağıdakilerden hangi-
sinin rolü yoktur?**

- A) Algı alanı
B) Algıda örgütlenme
C) Şekil-zemin ilişkisi
D) Algı yanılması
E) Dikkat

2007 / ÖSS

ÇÖZÜM

Algı alanı kişinin belli sürede bulunduğu ve uyarıcıları aldığı çev-
redir. Parçada fotoğrafı çekilen her şey algı alanını oluşturur. Fo-
toğrafın bir bütün olarak görülmesi algıda örgütleme; fotoğrafta ör-
tünün düzensiz olduğunu fark etme dikkat; masa ve üstündekileri
ayrı ayrı algılama şekil-zemin ilişkisini gösterir. Parçada yanlış al-
gılamayla ilgili bir durum olmadığından algı yanılmasını anlatan bir
durum da yoktur.

5. Bir İtalyan soylusu, denizi hiç görmemiş birinin şaşkınlığına tanık olmak istemiş; taşralı, yoksul bir halatçıyı alıp Napoli Körfezi'ne götürmüştü. Körfeze vardıklarında, gökle denizin o kocaman, muhteşem mavi gülüşünün bulunduğu yerde yoksul halatçı, gözünü gemi direkleri, zincirleri, halat ve palamarlar yığınının ortasına dikmişti. Yüzü keyifli bir şaşkınlıkla aydınlanmış ve dayanamayarak "Ne çok halat var!" diye haykırmış.

Bu parçada halatçının tepkisi aşağıdakilerden hangisiyle ilişkilendirilebilir?

- A) Algıda seçicilik
B) Algıda örgütlenme
C) Algi yanılması
D) Algıda değişmezlik
E) Algıda bütünlük

2008 / ÖSS

ÇÖZÜM

İtalyan soylusu, denizi hiç görmemiş birinin şaşkınlığına tanık olmak isterken, halatçının birçok şey arasında sadece ne çok halat olduğuna dikkat etmesi algıda seçicilikle ilgilidir. Algıda seçicilik, duyu organlarına çok sayıda uyarıcı gelmesine rağmen, bunların sadece bir bölümünün algılanmasıdır.

6. Bir koşucunun, antrenman sahasına giren köpekten kaçarken 100 metreyi 10 saniyede koştuğu, antrenörü tarafından kaydedilmiştir. Ama bu koşucu daha önce katıldığı yarışmalarda aynı mesafeyi hiçbir zaman 12 saniyenin altında koşmamıştır.

Koşucunun 100 metreyi 10 saniyede koşması, aşağıdakilerden hangisiyle açıklanabilir?

- A) Alışkanlıkların terk edilmesi zordur.
B) Bazı stresler başarıyı engeller.
C) Herkesin koşucu olma potansiyeli vardır.
D) Öğrenilmiş çaresizlik hedeften uzaklaştırır.
E) Güçlü motivler enerjisi artırır.

2008 / ÖSS

ÇÖZÜM

Koşucunun, antrenman sahasına giren köpekten kaçarken 100 metreyi 10 saniyede koşabilmesi güçlü motivlerin (korku) enerjisi artırmasıyla açıklanabilir.

7. Okumayı yeni öğrenen bir ilköğretim öğrencisi, evde gördüğü elektrik faturasını okur. Bunu annesine, anneannesine, halasına okutmak ister. Hepsini sonra okuruz der. Son olarak dedesine okutmayı dener, o da sonra okurum deyince, çocuk: "Ama bugün okumalısınız, son okuma tarihi bugün." der.

Çocuğun "son okuma tarihi" yazısını büyüklerinden farklı algılayışı aşağıdakilerden hangisiyle açıklanabilir?

- A) İçinde bulunduğu fiziksel ortamla
B) Gereksinimleriyle
C) Duygusal hazır bulunuşuyla
D) Sahip olduğu bilgilerle
E) Yeniliklere açık olabilmesiyle

2009 / ÖSS

ÇÖZÜM

Çocuğun "son okuma tarihi" yazısını büyüklerinden farklı algılayışı, yetişkinlere göre daha az bilgi birikimine ve deneyime sahip olması ile ilgilidir. Yetişkinlerin daha fazla bilgi birikimine ve deneyime sahip olması okudukları şeyi çeşitli anlamlarıyla algılamalarında etkilidir.

8. Okullar arası bilgi yarışması yapılacağını söyleyen öğretmen, istekli öğrenciler arasından bir grup oluşturur. Yarışma öncesinde birbirlerini rakip olarak gören, birbirleriyle pek de anlaşamayan bu öğrenciler, yarışmaya hazırlık sürecinde inanılmaz bir uyum ve çalışma sergileyerek öğretmenlerini bile şaşırtırlar.

Bu parça aşağıdaki yargılardan hangisini destekler?

- A) Grup başarısı için bireylerin itaatkâr olması gerekir.
B) Sosyal etki, bireyi uyma davranışına zorlar.
C) İyi bir lider güçlü bir grup oluşturur.
D) Sosyal etki, grupta söz birliği olmasına bağlıdır.
E) Ödüle ulaşma isteği grup içi dayanışmayı artırır.

2009 / ÖSS

ÇÖZÜM

Yarışmadan önce birbirleriyle anlaşamayan öğrencilerin yarışma nedeniyle anlaşmaya başlaması yarışın sonundaki ödülün kaynaklanmaktadır. Ödüle ulaşma gruptaki kişilerin dayanışmasını artırmıştır.

9. Seksenli yıllarda üretimi ihtiyaçtan fazla olduğundan yeşil mercimekler silolarda birikir. Mercimek tüketimini artırmak için çareler aranır. Aralarında bir sosyal psikoloğun da yer aldığı, uzmanlardan oluşan ekip, tutum değişikliği sağlamak üzere çalışmaya başlar. Bunun sonucunda radyo ve televizyonda yeşil mercimeğin hem yararları anlatılır hem de onunla yapılan yemek, börek vb. tarifleri verilir.

Bu parça tutum değiştirmede aşağıdakilerden hangisinin önemini vurgulamaktadır?

- A) Otoritelere itaat etme gereği duymanın
B) Grup içinde uyumlu görünmeye çalışmanın
C) Güvenilir kaynaklara başvurunun
D) Tüketicinin ön yargılarını yok etmeye çalışmanın
E) Tüketicinin düşüncesine uygun davranmanın

2010 / LYS

ÇÖZÜM

Soruda uzmanlardan oluşan bir ekibin tutum değişikliği sağlamaya çalıştıkları belirtilmiştir. Ekibin uzmanlardan oluşması uzmanlara güvenme eğilimi taşımamızdan kaynaklanmaktadır. Dolayısıyla güvenilir kaynaklara başvurma tutum değiştirmede etkilidir.

10. Gözler, kulaklar, burun, dil ve parmak uçları temel olarak pasif alıcılardır. Uyarıcıları hiç yorum yapmadan beyindeki görme, işitme, koklama vb. işlem merkezlerine iletirler. Bir şey görüldüğünde, gözler, o şeyin güzel ya da çirkin olduğunu anlamaz, sadece görüntüyü beyne aktarır. Görüntü hakkında estetik bir yargıya varan, ona güzel ya da çirkin diyen zihindir. "Güzellik, bakanın gözündedir." denildiğinde aslında "Bakanın zihnindedir." denilmiş olur. Göz, bir Picasso resmi ile şeker ambalajı arasındaki farkı bilmez.

Bu parçadan aşağıdaki yargıların hangisine ulaşamaz?

- A) Duyumlar, algılamının dayanağını oluşturur.
B) Güzellik duyumsal verilere bağlıdır.
C) Duyu verileri nesnel olarak algılanır.
D) Güzelin algılanışı kişiden kişiye değişir.
E) Zihinsel süreçler algılamayı etkiler.

2010 / LYS

ÇÖZÜM

Duyum uyarıcıların duyu organları tarafından alınıp beyne iletilmesidir. Algı ise içten ve dıştan gelen uyarıcıların duyumlar aracılığıyla anlamlı hale getirilmesine denir. Örneğin, bir tat almak duyum iken, ne tadı olduğunu anlamak algıdır. Bir ses duymak duyum iken, kimin veya neyin sesi olduğunu anlamak algıdır.

11. Bir akşamüstü küçük kızım ile birlikte eve gidiyorduk. Öğleden beri de ağzımıza lokma koymamıştık. Yolda gün batımının güzelliğini gösterdiğimde, kızım şöyle dedi: "Evet, mavi bir tabak üstündeki kızarmış bir böreğe benziyor."

Bu parçaya göre, aşağıdakilerden hangisi çocuğun algılamasını etkilemektedir?

- A) Duygular
B) Kültürel etmenler
C) Zihinsel tutumlar
D) Gereksinimler
E) Fiziksel ortam

2010 / LYS

ÇÖZÜM

Parçadaki çocuk aç olduğu için gördüğü şeyi yiyecek olarak algılamıştır. Burada çocuğun algılamasını etkileyen faktör gereksinimlerdir.

12. Okuldan eve büyük bir heyecanla dönen çocuk, bir an önce babasının yeni aldığı oyuncakla oynamak ister. Ama önce midesinden gelen sesleri susturması gerektiğini anlar. Bunun için mutfağa yönelir. Masada duran kurabiyeleri ağzına atmak üzereyken annesinin, "Önce üstünü değiştir ve elini yıka." uyarısıyla irkilip çaresiz odasına yönelir. Bu parçada anlatılanlar esas alındığında, güdülenme sürecinin tamamlanmadığı söylenebilir.

Aşağıdakilerden hangisinin gerçekleşmesiyle bu süreç tamamlanır?

- A) İhtiyaç
B) Dürtü
C) Güdü
D) Davranış
E) Doyum

2010 / LYS

ÇÖZÜM

Güdülenme süreci ihtiyacın ortaya çıkmasıyla başlar (acııkma). Daha sonra bu ihtiyacı gidermek için organizmada rahatsızlık hissi olur (mideden gelen sesler), bu durum istek oluşturur (mideden gelen sesleri susturması gerektiğini anlama / karnını doymayı isteme), çocuk harekete geçer (kurabiyeleri ağzına atma davranışı) ve ihtiyacını giderirse doyuma ulaşır. Parçada çocuğun davranışı yarım kalmış doyum gerçekleşmemiştir. Ancak doyumun gerçekleşmesiyle güdülenme süreci tamamlanabilir.

13. Birçok insanın aynı anda konuştuğu, güldüğü, gürültülü ve kalabalık bir ortamdaki kişinin, karşısındakinin anlattıkları üzerinde odaklanarak onun söylediklerini anlayabilmesi ve dikkatini ona yönlendirmesinde aşağıdakilerden hangisinin rolü yoktur?

- A) Konuşan kişinin sesinin yüksekliği
B) Dinleyen için konuşulan konunun ilgi çekici olması
C) Konuşulan kişi ile dinleyenin arkadaşlık ilişkisi
D) Dinleyen kişinin biriyle konuşma ihtiyacı
E) Konuşan kişinin dinleyenin hemen yanında olması

2011 / LYS